

JAARVERSLAG 2013

EINDHOVEN AIRPORT



INHOUD

Feiten en cijfers	3
Voorwoord	5
Bericht van de Raad van Commissarissen	7
Commercie	
Aviation	9
Non-aviation	10
Operations	11
Corporate Responsibility	12
Personeel & Organisatie	14
Milieu & Veiligheid	15
Risicomanagement	18
Financiële gang van zaken	20
Geconsolideerde jaarrekening	21
Toelichting op de jaarrekening	25
Enkelvoudige jaarrekening Eindhoven Airport N.V.	37
Overige gegevens	53
Controleverklaring	54

FEITEN & CIJFERS

PASSAGIERSONTWIKKELING 2009-2013

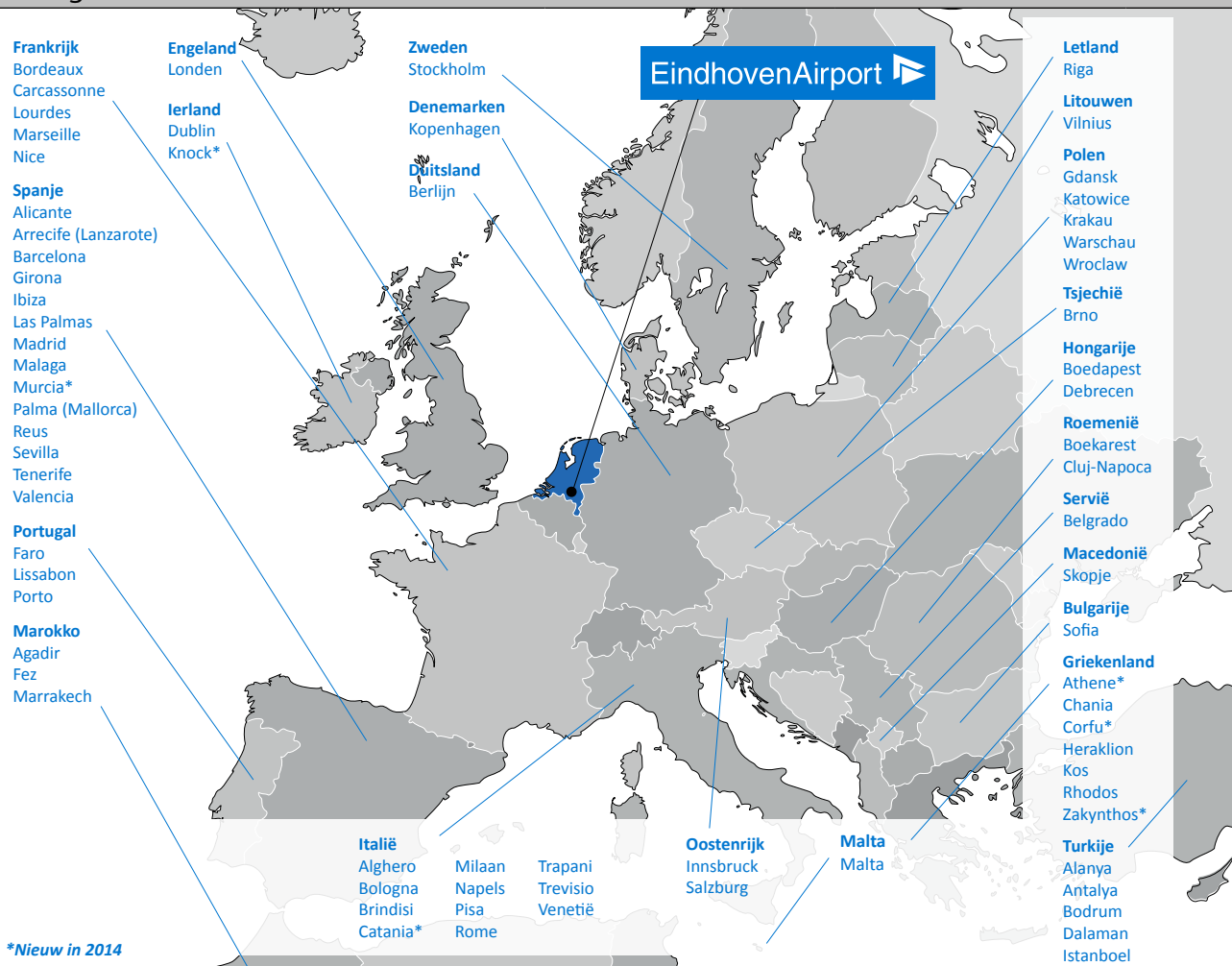
	lijndiensten	vakantie-charters	overig verkeer	totaal
2009	1.496.475	203.183	11.846	1.711.504
2010	1.946.245	180.819	15.769	2.142.833
2011	2.456.208	176.145	11.130	2.643.483
2012	2.803.528	165.564	8.551	2.977.643
2013	3.232.766	156.691	7.396	3.396.853

AANTAL VliegBewegingen 2009-2013

2009	15.641
2010	18.860
2011	22.000
2012	24.265
2013	26.508

Toestellen zwaarder dan 6.000 kg (maximum startgewicht)

2013: 65 bestemmingen



FEITEN & CIJFERS

BALANS (x € 1.000)	2013	2012	2011	2010	2009
Operationele materiële vaste activa	65.512	56.147	36.014	29.891	30.773
Vastgoedbeleggingen	8.084	8.632	9.103	10.337	9.956
Financiële vaste activa	732	665	253	241	292
Vlottende activa	9.574	12.978	25.324	20.098	14.045
Totaal activa	83.902	78.422	70.694	60.567	55.066
Eigen vermogen	50.150	44.500	38.082	31.023	26.129
Voorzieningen	459	578	910	753	677
Langlopende schulden	28.000	15.000	22.500	22.500	22.500
Kortlopende schulden	5.293	18.344	9.202	6.291	5.760
Totaal passiva	83.902	78.422	70.694	60.567	55.066
Investerings	13.179	22.624	6.775	1.500	3.040
Afschrijvingen	3.517	2.465	2.357	2.294	2.486
Desinvesteringen	104	0	25	0	11
Cash flow	-3.467	-1.494	5.271	-711	163
WINST- EN VERLIESREKENING (x € 1.000)	2013	2012	2011	2010	2009
Netto-omzet	37.996	32.540	30.046	25.241	21.691
Ongerealiseerde waardeveranderingen	-741	-498	470	292	-838
Bedrijfslasten	-28.616	-22.547	-20.302	-17.540	-17.047
Exploitatieresultaat	8.640	9.495	10.214	7.993	3.806
Financiële baten en lasten	-1.216	-1.108	-893	-975	-946
Belastingen	-1.316	-1.626	-2.033	-1.781	-668
Resultaat na belastingen	6.108	6.761	7.288	5.237	2.192
RATIO'S	2013	2012	2011	2010	2009
RONA nb <i>Exploitatieresultaat na belasting / gem. vaste activa</i>	9,4%	13,0%	18,0%	14,8%	7,0%
ROE nb <i>Nettowinst na belasting / gem. Eigen Vermogen</i>	12,9%	16,4%	21,1%	18,3%	8,7%
Leverage <i>Rentedragende schulden / EV + rentedragende schulden</i>	35,8%	36,9%	37,1%	42,0%	46,3%
FFO (x € 1.000) <i>Operationele cashflow</i>	8.237	6.272	12.287	7.110	3.372
FFO/Totale schuld <i>Funds From Operations / rentedragende schulden</i>	29,4%	24,1%	54,6%	31,6%	15,0%
FFO interest dekkingsratio <i>FFO + rentelasten / rentelasten</i>	7,8	6,7	14,8	8,3	4,6

VOORWOORD



De eerste helft van 2013 heeft in het teken gestaan van de afronding van de grootste investering die Eindhoven Airport in haar geschiedenis gedaan heeft. Ruim € 26 miljoen is geïnvesteerd in de bouw van een hotel, uitbreiding van de terminal, nieuwe winkel- en horeconconcepten en in het aanpassen van de terminalprocessen aan de wensen van de grote aantallen passagiers. In juni is het in gebruik genomen en de Staatssecretaris van Infrastructuur en Milieu, Wilma Mansveld, heeft de openingsceremonie verricht in aanwezigheid van honderden gasten.

Het afronden van deze bouwperiode heeft de collega's van Eindhoven Airport veel energie gekost en gegeven. Ik ben zeer trots op de collega's van Eindhoven Airport, te meer omdat het binnen planning en budget is opgeleverd. Hier is een echte teamprestatie neergezet! Eindhoven Airport is nog meer een Brainport-waardige toegangspoort geworden van en naar Europa.

De vernieuwde terminal is in de zomer direct op de proef gesteld. Op de drukste dag ooit gingen meer dan 14 duizend passagiers op een klantvriendelijke wijze door de terminal. 2013 is afgesloten met een recordaantal van bijna 3,4 miljoen passagiers (+14% t.o.v. 2012) en ruim 26,5 duizend vliegbewegingen (+9% t.o.v. 2012). Door de verruiming van de openstellingstijden waren zowel transavia.com als Ryanair bereid een thuisbasis te openen.

Ook is in 2013 door de luchthaven op voortvarende wijze uitvoering gegeven aan de in het Aldersadvies afgesproken maatregelen op het gebied van hinderbeperking en het verduurzamen van de luchthaven. Er wordt geëxperimenteerd met zogenaamde "glijvluchten". Vliegtuigen die vallen in categorie D,E of F van de geluidindex van ACI zijn niet meer welkom. Vooral kunnen we trots zijn op het als eerste luchthaven van de Benelux behaalde hoogste level van het ACI Airport Carbon Accreditation programma. Samen met de omwon-

den is www.samenopdehoogte.nl gelanceerd, een mogelijkheid voor omwonenden om online actuele informatie te verkrijgen over de vliegbewegingen en desgewenst een vraag te stellen of een geluidklacht in te dienen. Op het gebied van het bereikbaar houden van Eindhoven Airport zijn stappen gezet met het openen van een directe busshuttle van en naar het NS Station en is samen met o.a. Brabants Landschap, de Brabantse Milieufederatie, Gemeente Eindhoven en de Provincie Noord-Brabant gewerkt aan een duurzame oplossing voor de ontsluiting van Eindhoven Airport via de A58 en de A2/N2.

Ik wil alle collega's, de Raad van Commissarissen, de Vliegbasis Eindhoven en onze partnerbedrijven bedanken voor hun inzet en voor de bereikte resultaten in 2013. Ik zie uit naar de samenwerking in 2014.

Joost Meijs
Algemeen Directeur

Voor 2014 verwachten wij, geholpen door een voorzichtig aantrekkende economie, verdere groei naar zo'n 3,7 miljoen passagiers en 29 duizend vliegbewegingen. In 2014 zal naar verwachting het luchthavenbesluit van kracht worden. Dan zal door het Ministerie voor het eerst op basis van dit luchthavenbesluit een medegebruikvergunning worden verleend conform de gemaakte afspraken aan de Alderstafel. Tevens zal gewerkt worden aan een nieuwe duurzaamheidsambitie waarbij we 'zero emission' nastreven. Dit is ook het jaar waarin we voor het eerst uitvoering geven aan onze nieuwe ondernemingsstrategie waarbij door middel van innovaties in de operatie de passagierstevredenheid zal toenemen. Dit zal gepaard gaan met meer aandacht voor snelheid, sfeer en service. De parkeercapaciteit zal toenemen met 800 plaatsen op het Westfieldsterrein en er zal gewerkt worden aan planvorming voor een beter buitenterrein van Eindhoven Airport.

Jaarverslag 2013



BERICHT VAN DE RAAD VAN COMMISSARISSEN

Met 3,4 miljoen passagiers, de oplevering van het hotel en de vernieuwde, uitgebreide terminal heeft Eindhoven Airport in 2013 een nieuwe mijlpaal bereikt. De vraag naar vliegverkeer vanuit de regio en ook daarbuiten blijft groeien en vraagt om een volwaardige luchthaven in de Brainportregio met een breed aanbod aan bestemmingen en faciliteiten. Met het vestigen van twee thuisbases van luchtvaartmaatschappijen, de uitgebreidere openstellingstijden en de nieuwe infrastructuur heeft Eindhoven Airport een volgende stap gezet naar de toekomst.

In 2013 zijn goede resultaten bereikt in de verdere ontwikkeling van de faciliterende rol die Eindhoven Airport heeft voor de ontwikkeling van de (Brainport)regio. Door het akkoord dat in 2012 is gesloten met omwonenden en milieupartijen voor een verdere groei in 2013 en 2014, konden in 2013 de openstellingstijden verruimd worden. Dit maakte het mogelijk dat twee luchtvaartmaatschappijen een thuisbasis zijn gestart op Eindhoven Airport, hetgeen mede van belang is voor de stabiliteit en continuïteit van het bedrijf en voor de werkgelegenheid in de regio. Deze verdere groei gaat gepaard met een zeer voortvarende aanpak van de uitvoering van afspraken op het gebied van hinderbeperking en duurzaamheid, en het verkennen van nieuwe mogelijkheden voor verdere verduurzaming en hinderbeperking. De raad ondersteunt de directie bij alle initiatieven op dit gebied.

WERKZAAMHEDEN VAN DE RAAD VAN COMMISSARISSEN

Het hotel en de uitgebreide en volledig nieuw ingerichte terminal zijn medio 2013 opgeleverd. Ook in de aanloop naar de oplevering heeft de directie zeer strak de hand gehouden aan de operationele planning en aan de door de raad in 2010 vastgestelde budgetten voor de nieuwbouw. Dit heeft erin geresulteerd dat het gehele bouwproject op tijd en binnen budget is opgeleverd. De raad complimenteert de directie van harte met dit resultaat.

De eerste resultaten van het hotel na opening worden door directie en raad nauwlettend gevolgd. Hoewel de resultaten aan het eind van het jaar iets achter zijn gebleven op het budget, is er een stijgende lijn te zien in de bezettingsgraad van het hotel. De ontwikkelingen van het hotel worden in elke vergadering van de raad besproken.

Belangrijke onderwerpen die in 2013 zijn besproken binnen de raad en tussen raad en directie betroffen de ontwikkeling van Eindhoven Airport in het licht van het selectiviteitsbeleid voor Schiphol, de recente ontwikkelingen rond Lelystad Airport, de ontwikkelingen rond de landzijdige bereikbaarheid van Eindhoven Airport en de parkeerproblematiek. Verder is uitvoerig aandacht besteed aan de uitgangspunten voor de korte, middellange en lange termijn strategie en de financiële consequenties daarvan, neergelegd in een business plan en een tactical plan. In oktober 2013 heeft de directie een

vernieuwde strategische visie geformuleerd voor de periode tot 2018. De focus ligt hierbij op een excellente operatie als kernproces van de organisatie en het verhogen van de klanttevredenheid.

De raad van commissarissen kwam in 2013 vier maal bijeen in reguliere vergaderingen. Daarnaast hadden de commissarissen frequent formeel en informeel contact met de directie, om zaken inhoudelijk te bespreken of om de directie te adviseren over diverse onderwerpen. Op 24 april 2013 vond de Algemene Vergadering van Aandeelhouders plaats en in september de jaarlijkse informatiebijeenkomst voor aandeelhouders, waarin de aandeelhouders op de hoogte worden gesteld van de strategische ontwikkelingen op de luchthaven. Onderwerpen die daarbij aan de orde kwamen, waren de landzijdige bereikbaarheid, de stand van zaken rond het luchthavenbesluit, de parkeerproblematiek en de highlights uit het business plan voor de jaren 2014-2018.

In zijn laatste vergadering van 2013 heeft de raad besprekingen gehouden over het functioneren van de raad en dat van zijn individuele leden. Tevens heeft de raad gesproken over het gewenste profiel, de samenstelling en de competenties van de raad en zijn leden en over het introductie-, training- en opleidingsprogramma. Ook is gesproken over het functioneren van de directie en over het remuneratiepakket. De raad van commissarissen heeft besloten geen aparte audit-, remuneratie- en selectie- en benoemingscommissie in te stellen gezien de omvang van de organisatie. De werkzaamheden van deze commissies worden dan ook door en onder verantwoordelijkheid van de voltallige raad uitgevoerd.

Het budget 2014, als onderdeel van het tactical plan 2014-2016, is eveneens in de laatste vergadering van 2013 besproken en goedgekeurd. In 2014 wordt een verdere groei van het aantal passagiers verwacht en zal naar verwachting een uitbreiding plaatsvinden van de thuisbases van de twee luchtvaartmaatschappijen. De directie heeft hierbij continue aandacht voor verdere efficiencyverbetering van de operationele processen, voor duurzaamheid en voor het beheersen van de vaste en variabele kosten.

De opzet en werking van de interne risicobeheersings- en controlesystemen zijn besproken middels een halfjaarlijkse risicomanagementrapportage. De operationele, commerciële en financiële resultaten van de onderneming zijn tijdens elke vergadering van de raad besproken.

BERICHT VAN DE RAAD VAN COMMISSARISSEN

JAARVERSLAG

De directie heeft het jaarverslag opgesteld. PricewaterhouseCoopers Accountants N.V. heeft de jaarrekening gecontroleerd en voorzien van een goedkeurende controleverklaring. De Raad van Commissarissen heeft de jaarrekening en het jaarverslag uitvoerig besproken met de directie en de externe accountant. Het vormt een goede basis voor de verantwoording die wij als Raad van Commissarissen afleggen voor het gehouden toezicht.

De Raad van Commissarissen stemt in met de jaarrekening en kan zich verenigen met het voorstel van de directie aan aandeelhouders om, gezien de ontwikkelingen en het resultaat in 2013, de in 2012 verhoogde winstuitkering te continueren. Dit komt neer op € 458.410, verdeeld over € 226.890

op cumulatief preferente aandelen en € 231.520 op gewone aandelen. De resterende winst van € 5.649.960 zal in zijn geheel worden toegevoegd aan de overige reserves. Daarnaast wordt € 306.685 vanuit de herwaarderingsreserve toegevoegd aan overige reserves.

De directie zal het jaarverslag voorleggen aan de Algemene Vergadering van Aandeelhouders die plaatsvindt op 23 april 2014. Wij stellen de aandeelhouders voor de directie decharge te verlenen voor het gevoerde beleid en de Raad van Commissarissen voor het gehouden toezicht.

De raad verklaart dat naar zijn oordeel is voldaan aan het bepaalde ten aanzien van de onafhankelijkheid van de commissarissen.

SAMENSTELLING RAAD VAN COMMISSARISSEN

drs. P.J.J.M. Swinkels (1945), president-commissaris
Bestuurder, voormalig directievoorzitter Bavaria (gepensioneerd)

Nevenfuncties:

- Bestuursvoorzitter BZW
- Lid DB VNO-NCW, diverse commissariaten

drs. M.M. de Groof (1957), vice-voorzitter
Executive Vice President & Chief Commercial Officer Schiphol Group

mr. A.P.J.M. Rutten (1951)
Executive Vice President & Chief Operations Officer Schiphol Group

Nevenfuncties:

- Lid Raad van Advies Nationaal Lucht- en Ruimtevaartlaboratorium
- Voorzitter Stuurgroep Beveiliging en Publieke Veiligheid Schiphol Group

A.P.A. de Jong (1945)
Luitenant-generaal b.d. Koninklijke Luchtmacht

Nevenfuncties:

- Voorzitter Adviesraad Veteranenstichting Zuidoost-Brabant
- Voorzitter Raad van Toezicht ROC, Eindhoven
- Lid Raad van Toezicht Vitalis WoonZorgGroep, Eindhoven

drs. W.G. van Velzen (1943)
Bestuurder/Senior European Policy Advisor, Covington & Burling, Brussel

Nevenfuncties:

- Lid Raad van Toezicht Universiteit van Twente

COMMERCIE

Aviation

2013 gaat de boeken in als het jaar waarin op het gebied van aviation de grens van 3 miljoen passagiers (totaal 3,4 miljoen passagiers) werd gepasseerd en de openstellingstijden van de luchthaven werden verruimd zodat de komst van een of meerdere thuisbases van luchtvaartmaatschappijen mogelijk werd gemaakt. Door de komst van een dergelijke basis wordt extra werkgelegenheid gecreëerd en een meer op de regionale vraag afgestemd bestemmingennetwerk mogelijk gemaakt. Ryanair en transavia.com hebben van deze mogelijkheid gebruik gemaakt en stationeerden in 2013 respectievelijk één en drie vliegtuigen op Eindhoven Airport. De verruiming van de openstellingstijden van de luchthaven is tot stand gekomen aan de Alderstafel Eindhoven. Eindhoven Airport is in 2013 (en 2014) gedurende weekdays open van 07:00 tot 24:00 uur en op weekenddagen van 08:00 tot 24:00 uur. Tussen 23.00 en 24.00 uur mogen maximaal 3 toestellen landen.

In 2013 is het segment lijndiensten wederom fors gegroeid (+15%). Ryanair heeft aan haar netwerk op Eindhoven Airport de bestemmingen Fez en Agadir in Marokko toegevoegd, en verder ook Chania in Griekenland en Bordeaux in Frankrijk. Daarnaast heeft Ryanair besloten om de zonbestemming

Palma de Mallorca voortaan het hele jaar door aan te bieden. Hetzelfde geldt voor de Franse bestemming Carcassonne. Het Zwitsers/Hongaarse Wizzair heeft met name het aantal wekelijkse frequenties op belangrijke bestemmingen zoals Sofia en Belgrado opgevoerd. Daarnaast hebben ze in mei 2013 een nieuwe Roemeense bestemming toegevoegd: Cluj-Napoca. Het Nederlandse transavia.com ten slotte heeft vier lijndienstbestemmingen aan haar Eindhoven-netwerk toegevoegd: Madrid in Spanje, Kopenhagen in Denemarken en Napels en Bologna in Italië.

Het aanbod door touroperators van 'klassieke' vakantiecharters laat ook in 2013 een dalende lijn zien (-5%). Deze trend zal naar verwachting nog enige jaren aan blijven houden doordat de consument steeds meer kiest voor andere manieren van samenstellen van korte en lange reizen. Meer en meer reizen worden tegenwoordig gemaakt aan boord van een lijndienstvlucht. In 2013 is het Turkse Gazipasa (Alanya) als vakantiebestemming gelanceerd door transavia.com in samenwerking met touroperator Thomas Cook.

In 2014 zal de verdere ontwikkeling van het bestemmingennetwerk van Eindhoven Airport onveranderd veel aandacht krijgen. Nieuwe bestemmingen staan op het programma. Voor 2014 staat al een aantal nieuwe bestemmingen gepland: Ryanair heeft aangekondigd Catania en Venetië (Treviso) in Italië, Murcia in Zuid-Spanje, het Griekse eiland Corfu en het West-Ierse Knock toe te gaan voegen aan haar netwerk vanaf Eindhoven. Transavia.com gaat de Griekse hoofdstad Athene vanaf april 2014 toevoegen en gaat haar Oostenrijkse bestemming Innsbruck voortaan het hele jaar door aanbieden. Naast deze reeds aangekondigde nieuwe bestemmingen, verwacht Eindhoven Airport nog een aantal nieuwe bestemmingen in 2014 aan haar netwerk te kunnen toevoegen. Hiermee zal naar verwachting het aantal passagiers groeien naar 3,7 miljoen.

Top 3 Bestemmingen:

BOEDAPEST 207

LONDEN STANSTED 205

MALAGA 162

Aantal passagiers x 1000

Top 3 Bezetting (lijndiensten):

PORTO 88%

ALICANTE 87%

ROME 86%

Bezettingsgraad

Top 3 Frequenties:

LONDEN STANSTED 15

BOEDAPEST 14

MALAGA 11

Per week (gemiddeld over het hele jaar)

COMMERCIE

Non-aviation

Op het gebied van non-aviation stond 2013 voornamelijk in het teken van het openen van nieuwe winkels en horeca. Op 21 juni heeft Eindhoven Airport samen met al haar partners en relaties de vernieuwde terminal kunnen openen. Nieuwe partner NS Retailbedrijf heeft waarde toegevoegd aan het totale pakket, door de toevoeging van vier concepten: naast de non-food formules Sissy Boy Homeland en lam, zijn een Albert Heijn to Go en Starbucks geopend. Albert Heijn to Go heeft ook een aantrekkelijke werking voor medewerkers op het bedrijventerrein. Starbucks voegt een internationaal bekend A-merk toe.

AIRSIDE

Na de security controle hebben zowel de Tax Free shop als de horeca een echte metamorfose ondergaan. Beide concepten zijn in oppervlakte verdubbeld en de passagiers vinden hun weg in het nieuwe 'Free Flow concept', waarbij ze via de winkel de horeca in wandelen.

LANDZIJDIGE BEREIKBAARHEID

Een belangrijk onderwerp in het Aldersadvies is de landzijdige bereikbaarheid. Uitbreiding kan immers alleen plaatsvinden als de verwachte toename van de passagiersstromen naar de luchthaven op verantwoorde manier kan worden gefaciliteerd. Hiertoe zijn drie projecten benoemd: aansluiting op het regionale HOV-netwerk, een nieuw NS-Intercitystation Eindhoven Airport-Acht en een nieuwe afslag aan de N2/A58 naar Eindhoven Airport. Voor deze nieuwe afslag heeft Eindhoven Airport in 2013 in samenwerking met milieu-partijen, de Provincie Noord-Brabant en de Brainport Innovation Campus een alternatief ontwikkeld dat met name de landschappelijke waarden, waaronder de Groene Corridor, in stand houdt. Begin 2014 wordt een besluit verwacht over de

keuze voor een definitieve variant. In november 2013 heeft de Tweede Kamer een motie aangenomen waarin voorrang wordt gevraagd voor de ontwikkeling van de A58 en een nieuwe Intercitystation Eindhoven Airport-Acht.

Vanaf juni 2013 rijdt een shuttlebus tussen Eindhoven Airport C.S. en Eindhoven Airport. Daarnaast is Eindhoven Airport door de NS als bestemming toegevoegd. Reizigers met een treinkaartje naar Eindhoven Airport hoeven geen extra buskaart meer te kopen.

HOTEL

Met de komst van een nieuw hotel, is een nieuwe pijler toegevoegd op Eindhoven Airport. Tulip Inn Eindhoven Airport, geëxploiteerd door Golden Tulip, is inmiddels sinds juni 2013 open. Deze ontwikkeling maakt het aanbod in horeca compleet. We zien dat deze uitbreiding goed wordt ontvangen, vooral door zakelijke gasten. Het hotelteam werkt hard aan verdere ontwikkeling van de bezettingsgraad. De exploitatie van het Eindhoven Airport Business Centre is ook overgegaan naar het hotel. Op meerdere manieren wordt de samenwerking gezocht met andere partners in de terminal.

PARKEREN

Sinds enkele jaren is de parkeermarkt veranderd van een markt met nauwelijks concurrentie naar een markt met steeds grotere en professionelere spelers. Daarbij past een ander beleid waarvoor in 2012 een aanzet is gedaan, en dat in 2013 is doorontwikkeld. De reserveringsmodule is geïmplementeerd waarop in 2013 zo'n 63 duizend parkeerplaatsen zijn geboekt. Daarnaast is geïnvesteerd in de uitstraling van de terreinen, wat direct terug te zien is in een verbeterde klanttevredenheid.

Begin 2014 wordt de parkeercapaciteit opnieuw uitgebreid met de ingebruikname van P8, gelegen in Oirschot op korte afstand van de luchthaven (Westfields-terrein). Daarnaast start Eindhoven Airport in 2014 een partnership met de NS, waarbij beide partijen gaan werken om nog meer passagiers te bewegen met het openbaar vervoer te reizen.

Voor 2014 staat het ontwerp van het voorterrein op de planning. Dit moet logisch aansluiten op de terminal en de bereikbaarheid van Eindhoven Airport in de toekomst garanderen. Ook de diverse parkeerterreinen worden hierop aangesloten. Bij deze ontwikkeling zal tevens onderzocht worden waar welke commerciële behoeftes liggen en hoe deze ingevuld kunnen gaan worden. Met name het verhogen van de klanttevredenheid en het vergroten van de bestedingen van passagiers zijn ter versterking van het bedrijfsmodel van groot belang.

OPERATIONS

De eerste helft van 2013 stond in het teken van het binnen budget en planning opleveren van de nieuwbouw. Door de intensieve samenwerking tussen het bouwprojectteam, afdeling Commercial Services en Operations is Eindhoven Airport in die ambitieuze doelstelling geslaagd.

Eind 2012 werd duidelijk dat zowel transavia.com als Ryanair in het voorjaar van 2013 een thuisbasis in Eindhoven wilde vestigen. Hiervoor zijn diverse faciliteiten op de luchthaven gerealiseerd en is besloten de hoofddoorlaatpost 24 uur per dag te bemannen ten behoeve van de benodigde flexibiliteit.

Na de oplevering van de nieuwbouw in juni startte het optimaliseren van processen en KPI's. Vier maanden na de oplevering konden we concluderen dat de nieuwe terminal heeft gebracht wat we ervan verwachtten: een logische passagiersstroom zonder kruisingen. Sinds de oplevering van de nieuwbouw laten de KPI's een stijgende lijn zien en de zomeroperatie is rustiger verlopen dan het jaar daarvoor, ondanks de passagierstoename van 14%.

INFRASTRUCTUUR

In 2013 kon door een herindeling van het platform het aantal vliegtuigopstelplaatsen worden uitgebreid. Met deze herindeling werd tegelijkertijd meer ruimte gecreëerd voor de passagiersstromen op het platform waardoor ze nu efficiënter verlopen en minder vertragingen opleveren.

SAFETY

Sinds 1 juni 2013 worden grondincidenten apart onderscheiden binnen het Crisisbeheersplan Vliegveld Eindhoven. De ervaringen zijn positief: hulpdiensten worden niet onnodig ingezet. Ook binnen de Veiligheidsregio zijn de ervaringen met betrekking tot deze nieuwe scenario-indeling positief.

In 2013 heeft zich één grondincident voorgedaan met een civiel toestel. Het betrof hier rookontwikkeling in de APU als gevolg van een brandstoflekkage. Het voorval heeft geen slachtoffers of gewonden tot gevolg gehad. Twee keer is er een 'standby call' afgegeven voor een civiel toestel. In beide gevallen is het toestel veilig geland.

Vanaf de zomer heeft het Nederlandse Rode Kruis in drukke periodes de reguliere BHV-organisatie bijgestaan. Dit is goed bevallen en zal in 2014 gecontinueerd worden. Tevens wordt gekeken naar een uitbreiding van deze dienstverlening in geval van calamiteiten.

Sinds 2010 werkt Eindhoven Airport op vrijwillige basis samen met de Vliegbasis Eindhoven aan de certificering ten aanzien van een veilig gebruik van de luchthaven. Een cruciaal onderdeel hiervan is de implementatie van een gezamenlijk Veiligheidsmanagementsysteem (VMS). In september

2013 is met de oplevering van het Luchthavenhandboek het VMS volledig in werking getreden. In oktober 2013 vond vervolgens de gezamenlijke certificeringsaudit plaats door de Militaire Luchtvaart Autoriteit (MLA) en de Inspectie Leefomgeving en Transport (ILT). Vliegbasis Eindhoven is op 10 januari 2014 door de MLA gecertificeerd. ILT zal overgaan tot certificering zodra de veiligheidsrisico's als gevolg van de aanwezige Vliegtuigafreminstallatie (VAI) en Local Control Bunkers (LCB), beide aanwezig ten behoeve van de militaire operatie, zijn gemitigeerd. Naar verwachting is het plan van aanpak hiervoor voor de zomer van 2014 gereed.

SECURITY

Door de bouwfasering wijzigde tot op het laatst de indeling van de terminal. Steeds moest daarbij geborgd worden dat voldaan bleef worden aan wet- en regelgeving. Met name in 2013 vond een groot deel van de herinrichting plaats in beveiligd gebied, waardoor hoge eisen gesteld werden aan de controle van uitvoerende partijen.

De nieuwe indeling van de security controle is naar grote tevredenheid van passagiers, luchtvaartmaatschappijen en beveiligingsmedewerkers in gebruik genomen. De extra ruimte en heldere opstelling zorgen voor een betere doorstroom. Nieuwe regelgeving, zoals bijvoorbeeld LAG's (Liquids Aerosols & Gels), kan zonder grote aanpassingen geïmplementeerd worden.

OPERATIONAL EXCELLENCE

Met het gereedkomen van de nieuwbouw, is er ruimte om te investeren in innovaties die 'on-hold' zijn gezet. Dit sluit aan bij de in oktober 2013 geformuleerde strategie voor de komende vijf jaar waarbij Operational Excellence een belangrijke pijler is. Concreet betekent dit dat snelheid voor passagiers en minder afhandelminuten omgerekend naar passagier gerealiseerd zullen worden door het implementeren van innovaties zoals bijvoorbeeld automatisch boarden en self service bagage drop-off. Met hetzelfde aantal mensen de groei-doelstelling waarmaken, dat is de uitdaging waar ook de afhandelaar Viggo zich achter heeft geschaard.

In maart wordt de uitbreiding van het aantal opstelplaatsen voor tankwagens opgeleverd. Eind 2014 zal naar verwachting een nieuw platform voor General Aviation (privé-vluchten) gerealiseerd worden. Dit zorgt voor extra ruimte voor het commerciële verkeer en schept tevens de mogelijkheid om tegemoet te komen aan de wensen van de gebruikers. Tevens zullen in 2014 de beveiligingsactiviteiten opnieuw worden aanbesteed.

CORPORATE RESPONSIBILITY

2013 stond in het teken van verdere uitvoering van de afspraken uit het Aldersadvies Eindhoven. In 2013 is Eindhoven Airport als eerste luchthaven in Nederland bekroond met de hoogst mogelijke accreditatie van ACI EUROPE op het gebied van CO₂-reductie; daarmee is Eindhoven Airport officieel een CO₂-neutrale luchthaven. Met het bereiken van deze mijlpaal loopt Eindhoven Airport ver vooruit op de planning. Ook op het gebied van hinderbeperking zijn in 2013 belangrijke stappen gezet in de uitvoering van de afspraken die aan de Alderstafel Eindhoven hieromtrent zijn gemaakt.

GEBRUIKSRUIMTE

In 2010 is het Aldersadvies Eindhoven tot stand gekomen, dat eind 2010 door het kabinet is geaccordeerd en begin 2011 door de Tweede Kamer is omarmd. Het vastleggen van de afspraken uit dit Aldersadvies in publiekrechtelijke regelgeving gebeurt in een luchthavenbesluit voor Eindhoven, waarvoor in 2013 een milieueffectrapport is opgesteld. Het ontwerp-luchthavenbesluit en dit milieueffectrapport hebben in 2013 ter inzage gelegen. Naar verwachting zal het luchthavenbesluit Eindhoven in het voorjaar van 2014 in werking treden. Eindhoven Airport zal dan een medegebruikvergunning krijgen waarin een eigen civiele geluidsruijme is vastgelegd. In 2013 vond het civiele luchtverkeer op Eindhoven plaats op basis van de in 2012 verkregen vergunning. Deze vergunning is gebaseerd op een set van afspraken met omwonenden en milieupartijen in aanvulling op de afspraken uit het Aldersadvies, en deze aanvullende afspraken gelden voor de jaren 2013 en 2014. In 2012 bleek de gebruikte geluidsooppervlakte boven de voor dat jaar toegestane waarde te zijn gekomen. Met omgevingspartijen is toen afgesproken dat deze overschrijding gecompenseerd zou worden door een even grote onderschrijding in 2013. Het civiele verkeer is in 2013 onder dit toegestane maximum gebleven, te weten 4,97km² van de 35 Ke zone bij een toegestane ruimte van 5,32km² van de 35 Ke zone.

HINDERBEPERKING

Eind 2012 is een testperiode van start gegaan om het zgn. CDA-landen (Continuous Descent Approaches oftewel glijvluchten) op Eindhoven Airport mogelijk te maken. Deze test is inmiddels afgesloten. Om CDA-landingen op Eindhoven formeel mogelijk te maken, dient nog een aantal stappen te worden gezet. De belangrijkste hiervan is dat de (militaire) luchtverkeersleiding haar procedures hierop moet gaan aanpassen en dat luchtverkeerleiders getraind moeten worden. De volledige implementatie van CDA-landingen zal naar verwachting in januari 2015 kunnen plaatsvinden. In 2013 zijn nagenoeg de meeste vluchten van transavia.com uitgevoerd met een CDA-landing. In ieder geval werden alle landingen na 23.00 uur (dit waren er maximaal drie per dag in 2013) middels een glijvlucht uitgevoerd.

Ook in 2013 is zoveel mogelijk de 'Standard Instrument Departure' gevolgd tot 6000 ft om woonkernen zoveel mogelijk te ontzien. Dit betekent dat zoveel mogelijk wordt vermeden dat er versneld wordt weggedraaid van de startroutes. Dit wegdraaien is alleen nog toegestaan als dit uit veiligheidsoverwegingen noodzakelijk is.

In nauw overleg met regionale partijen zijn in 2012 twee alternatieven ontworpen voor vertrekroutes in zuidwestelijke richting. Het eerder onderzochte alternatief voor vertrek in oostelijke richting bleek bij doorrekening niet het gewenste hinderbeperkende effect te hebben. De Alderstafel heeft ingestemd met deze twee alternatieven en deze aanbevolen bij het Ministerie van Defensie. Uit de milieueffectrapportage, die het Ministerie van Defensie heeft laten uitvoeren in het kader van het luchthavenbesluit, blijkt inderdaad dat deze twee alternatieven een hinderbeperkend effect hebben. Het Ministerie van Defensie heeft daarom in 2013 besloten om deze twee nieuwe routes in te gaan voeren. Hiervoor is in 2013 de formele procedure opgestart. Naar verwachting zullen deze nieuwe routes begin mei 2014 in werking treden, voorafgaand aan de inwerkingtreding van het luchthavenbesluit Eindhoven. De nieuwe vertrekroute in zuidwestelijke richting voor het civiele verkeer zal kort na vertrek al gaan afdraaien. Hiermee worden met name Veldhoven en de dorpskernen van Knegsel, Duizel en Hoogeloon ontzien.

DUURZAAMHEID

Eindhoven Airport hecht sterk aan een duurzame ontwikkeling van de luchthaven waarin groei van het aantal vliegbevingen zo min mogelijk overlast voor de omwonenden en milieu veroorzaakt.

Eindhoven Airport heeft in het kader van de afspraken in het Aldersadvies de wens uitgesproken om op het gebied van duurzaamheid tot de leidende luchthavens van Europa te behoren. Dit is vertaald in een concrete doelstelling om voor 2015 de hoogst mogelijke accreditatie van ACI EUROPE op het gebied van CO₂-reductie binnen te halen, namelijk die van "Airport Carbon Accredited for Carbon Neutrality". Airport Carbon Accreditation (ACA) is onafhankelijk en staat onder toezicht van WSP Environment & Energy, een internationaal adviesbureau aangewezen door ACI EUROPE om de accreditatiecriteria voor luchthavens op jaarlijkse basis af te dwingen.

Erkenning van deze inspanningen wordt verzekerd door vier levels van accreditatie. Het stap-voor-stap proces moedigt luchthavens aan om hun emissie te reduceren en het uiteindelijke doel te behalen: een CO₂-neutrale luchthaven. De vier levels van erkenning zijn: Mapping, Reduction, Optimisation en Neutrality.

CORPORATE RESPONSIBILITY

Eind 2013 heeft Eindhoven Airport het hoogste level behaald, als eerste luchthaven in de Benelux en als 15de luchthaven van de wereld!

GELUIDSINFORMATIE VOOR OMGEVING

Eind 2012 is in overleg tussen gemeenten, Belangenvereniging Omwonenden Welschap (BOW) en Eindhoven Airport gekozen voor het inrichten van een website waarop informatie over vliegtuiggeluid en vliegbewegingen voor burgers op een eenvoudige manier inzichtelijk wordt gemaakt. Deze website is in mei 2013 gelanceerd: www.samenopdehoogte.nl. Op deze website kunnen omwonenden algemene informatie vinden over geluid en over het vliegveld, maar ook specifieke informatie krijgen over civiele vliegtuigtracks, vliegtuigtypes en de hoeveelheid geluid van een bepaalde vlucht. De website wordt begin 2014 verder uitgebreid, zodat omwonenden dan ook locatiegebonden geluids informatie via de website kunnen opvragen. Via de website kunnen meldingen worden gedaan over vliegtuiggeluid.

In 2013 heeft Eindhoven Airport samen met de Vliegbasis Eindhoven het initiatief genomen om een werkgroep te starten, die aanbevelingen zal gaan doen over een nieuwe vorm van geluidsrapportage die voor meerdere doelen geschikt zal zijn (bijv. voor de Commissie Overleg Voorlichting en Milieu (COVM) en voor de Alderstafel Eindhoven). Ook zal deze werkgroep aanbevelingen doen om te komen tot één loket voor het doen van meldingen over vliegtuiggeluid. Dat kan nu nog via diverse kanalen, hetgeen voor omwonenden verwarrend kan zijn. Transparante rapportages en duidelijke, objectieve procedures zijn de belangrijkste uitgangspunten om te komen tot nieuwe afspraken.

Na het behalen van de hoogst mogelijke accreditatie in het programma van ACI Europe, zet Eindhoven Airport de 'next step' op het gebied van duurzaamheid. In 2014 zal in samenwerking met de TU/e en de gemeente Eindhoven een onderzoek starten naar de mogelijkheid van 'zero emission': het zodanig inrichten van de operationele processen en de infrastructuur van de luchthaven dat er (nagenoeg) geen CO₂-uitstoot meer zal plaatsvinden.

In 2014 wordt een nieuwe vorm van geluidsrapportages verwacht, als ook de totstandkoming van één loket voor het doen van meldingen over vliegtuiggeluid.

Begin 2014 zal de aanvraag voor de medegebruikvergunning voor 2015 worden voorbereid en besproken aan de Alderstafel Eindhoven. Ook zal in 2014 de evaluatie aan de Alderstafel worden voorbereid, die voor begin 2015 gepland staat.

"SOCIAL RETURN"

In 2013 is een samenwerkingsverband gestart tussen Eindhoven Airport N.V., de gemeente Eindhoven en afhandelaar Viggo Eindhoven Airport B.V. met als doel het bieden van reguliere banen aan mensen met een afstand tot de arbeidsmarkt uit de gemeente Eindhoven. Eind 2013 kon een eerste deelnemer starten als cleaning medewerker bij Viggo in het kader van een leer-/werktraject. De samenwerking zal in 2014 worden voortgezet.

INNOVATIE EN DUURZAAMHEID

Eén van de tien ijkpunten die aan het Aldersadvies Eindhoven ten grondslag liggen, is het aanwenden van de economische en innovatieve kracht van het Brabantse bedrijfsleven om de duurzaamheidsontwikkeling van Eindhoven Airport inhoud en vaart te geven. In 2013 heeft Eindhoven Airport haar ambities op het gebied van innovatie geherdefinieerd en de regie voor innovatieve ontwikkelingen op de luchthaven naar zich toe getrokken. Speerpunten zijn innovaties op het gebied van operational excellence en CO₂-reductie. Eindhoven Airport zal in 2014 capaciteit creëren om uitvoering te kunnen gaan geven aan deze ambities.

JURIDISCHE KWESTIES

Met het maken van aanvullende afspraken voor een verantwoorde en duurzame groei van de luchthaven in 2013 en 2014 met omwonenden en milieupartijen, hebben alle partijen met elkaar afgesproken de lopende juridische procedures in te trekken. Dit is ook gebeurd. In 2013 zijn er dan ook geen juridische procedures gevoerd.

PERSONEEL & ORGANISATIE

In 2013 is het aantal fte met 12% gestegen van 31,2 (36 personen) naar 35 (40 personen). De uitbreiding is een gevolg van de groei van de luchthaven.

De zeven nieuwe collega's vervangen enerzijds medewerkers die Eindhoven Airport in 2013 hebben verlaten en zorgen anderzijds voor een uitbreiding op de diverse afdelingen. Bij deze uitbreiding zit ook de Commercial Director. Een nieuwe functie die tevens een uitbreiding van het managementteam betekent. De directie en het managementteam bestaan dan verder nog uit de Algemeen directeur, Finance Director en Operations Director.

De 40 medewerkers van Eindhoven Airport N.V. (exclusief medewerkers hotel) waren eind 2013 ondergebracht bij de volgende afdelingen:

	Personen	FTE	M	V
Directie & Managementteam	4	4	3	1
Commercial Services	5	4,6	3	2
Operationele zaken				
Airport Operations	11	9,8	5	6
Technische Dienst	6	5,5	5	1
Financiële zaken & ICT	5	4,5	3	2
Juridische & Bestuurlijke zaken	3	2,1		3
Secretariaat	4	3		4
Personeel & Organisatie	1	0,9		1
Corporate Communications	1	0,6		1
Totaal	40	35	19	21

De afdeling Technische Dienst wordt nog bijgestaan door uitzendkrachten.

ZIEKTEVERZUIM

Het ziekteverzuim in 2013 is ten opzichte van 2012 (7,14%) gedaald en bedroeg 5,35%. De daling is het gevolg van een daling in het langdurig verzuim (3,91% ten opzichte van

6,44% in 2012). In 2013 is gestart met de KPI Ziekteverzuim, gericht op het verder reduceren van langdurig verzuim door een actiever verzuimbeleid en het laag houden van kort verzuim. Het doel is om het totale ziekteverzuimpercentage onder de 5% te brengen.

RISICO INVENTARISATIE & EVALUATIE

De uitbreiding van de terminal heeft geleid tot veranderde werkomstandigheden voor een deel van de medewerkers van Eindhoven Airport N.V. Om de risico's van de arbeidsomstandigheden in kaart te brengen is een compleet nieuwe RI&E opgesteld. In de nieuwe RI&E zijn de arbeidsomstandigheden van alle medewerkers uitvoerig onderzocht. De RI&E is voorgelegd aan de personeelsvertegenwoordiging. Na instemming zal de RI&E begin 2014 ter toetsing worden voorgelegd aan de arbodienst.

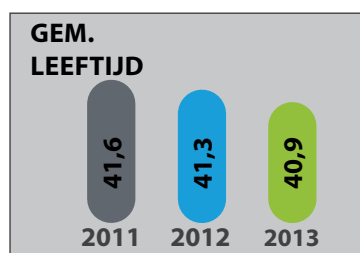
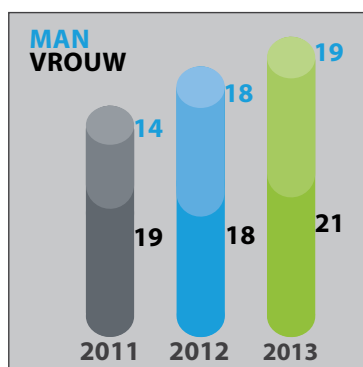
PERSONEELSVERTEGENWOORDIGING

De samenstelling van de personeelsvertegenwoordiging is in 2013 gewijzigd. Één lid heeft de PVT verlaten en is opgevolgd door een collega. Het aantal leden is daarmee op vier gebleven. De PVT heeft eind 2013 aangekondigd een extra lid te willen toevoegen in 2014. Gedurende het jaar is de PVT verschillende malen bijeengekomen en heeft diverse keren met de directie en afdeling Personeel & Organisatie vergaderd. Daarbij zijn onderwerpen als modernisering arbeidsvoorwaarden, RI&E, en wijziging in arbeidstijden aan de orde geweest.

MENS & KANTOOR

Eindhoven Airport gaat een nieuwe strategische periode in (2014-2018). De nieuwe strategie is in oktober 2013 definitief vastgesteld. P&O is ondersteunend aan het proces om te komen tot verwezenlijking van de strategische doelstellingen. Dat is in de afgelopen jaren geweest, maar wordt in de nieuwe strategie expliciet benoemd met Mens & Kantoor.

In 2014 zullen de eerste stappen gezet worden om de strategische onderwerpen die benoemd zijn in Mens & Kantoor, in gang te zetten. Dit betekent onder andere dat de kantooromgeving zal worden aangepast aan de manier waarop we momenteel en in de toekomst werken. Tevens zal gestart worden met het invoeren van een medewerkerstevredenheidsonderzoek.



MILIEU & VEILIGHEID

Milieu Management Systeem

Eindhoven Airport hecht sterk aan een duurzame ontwikkeling van de luchthaven waarin groei van het aantal vliegbewegingen zo min mogelijk overlast voor de omwonenden en het milieu veroorzaakt. Eindhoven Airport heeft gekozen voor een systeem dat voldoet aan de milieunorm ISO 14001, de wereldwijd geaccepteerde norm met eisen voor een Milieu Management Systeem (MMS). Het MMS richt zich speciaal op het beheersen en verbeteren van prestaties op milieugebied, zoals vermindering van het energieverbruik.

In 2003 ontving Eindhoven Airport als eerste regionale luchthaven de ISO 14001-certificering. In 2013 is gekozen om een volgende stap te maken op het gebied van het MMS en dat heeft geleid tot een uitbreiding van het systeem. Dit betekent dat nu een aantal partnerbedrijven (Viggo Eindhoven Airport B.V., restaurant Belvedair, Tulip Inn Eindhoven Airport en Shell) onderdeel uitmaakt van de audit.

De interne audit, uitgevoerd door de externe partij AMVM Advies, vond plaats in april en juni 2013. De externe audit, uitgevoerd door de BSI Group, vond plaats in november 2013. Binnen de organisatie is hard gewerkt aan de verbetering van het milieuhandboek en milieuprocedures en door de intensieve samenwerking met partners op de luchthaven heeft Eindhoven Airport N.V. op 19 december 2013 wederom het officiële ISO 14001-certificaat voor milieumanagement in ontvangst mogen nemen.

MILIEUVERGUNNING

Een nieuw wijzigingsverzoek betreffende de omgevingsvergunning voor de activiteit milieu is eind 2012 ingediend,

waarin o.a. de uitbreiding van aantal tankwagens, parkeer-garage P4 en parkeerterrein P5, het logistiek centrum en de aanpassing van de inrichtingsgrens zijn opgenomen. De veranderingvergunning is op 16 januari 2013 verleend.

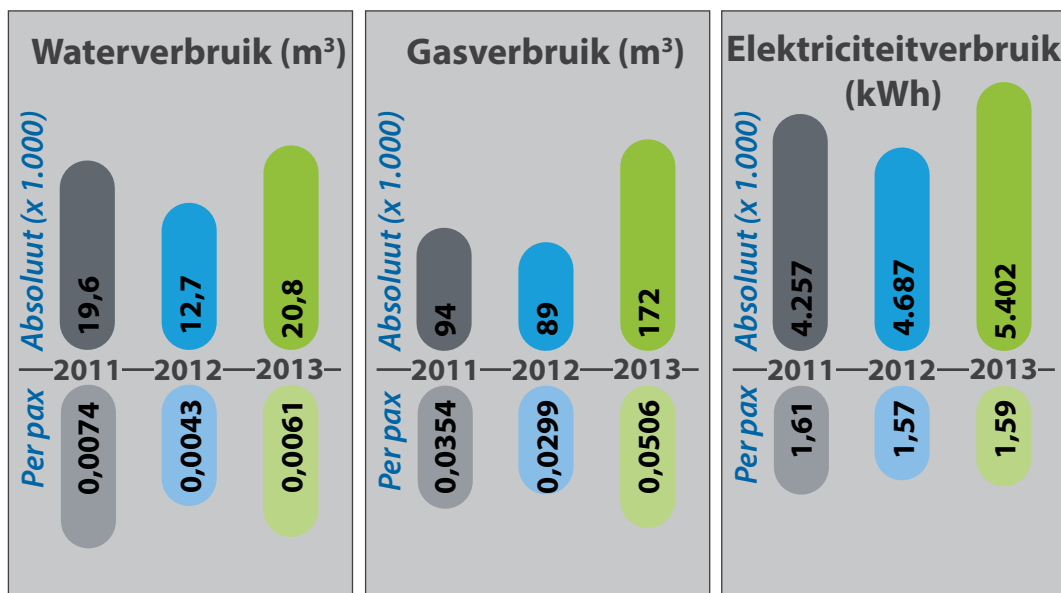
Tevens is begin 2013 een nieuwe vergunning inzake de Waterwet verleend voor de verandering van het energieopslagsysteem van Eindhoven Airport.

Vooruitlopend op mogelijke wijzigingen van milieuactiviteiten wordt ook in 2014 bekeken of wederom een nieuw wijzigingsverzoek inzake de milieuvergunning moet worden ingediend, om ervoor te zorgen dat Eindhoven Airport te allen tijde blijft voldoen aan de milieuwetgeving.

MILIEU-INCIDENTEN

Indien zich op de luchthaven een ongewoon voorval (lees milieu-incident) voordoet, dient conform artikel 17.1 Wet Milieubeheer hiervan terstond mededeling te worden gedaan aan de Milieu Klachten Centrale van de provincie Noord-Brabant. Zo spoedig mogelijk na een milieu-incident dient een rapport te worden verzonden waarin de details van het incident worden aangegeven evenals de getroffen opruimaatregelen en de maatregelen die zijn of zullen worden getroffen om herhaling van het milieu-incident te voorkomen. Om dit te borgen heeft Eindhoven Airport de meldplicht voor alle gebruikers van haar terrein opgenomen in haar Luchthavenreglement.

In verband met een stijging van zes milieu-incidenten in 2012 naar 16 milieu-incidenten in 2013 heeft Eindhoven Airport een extra analyse uitgevoerd. Uit deze analyse is ge-



MILIEU & VEILIGHEID

Milieu Management Systeem

bleken dat naast zeven brandstoflekkages meer lekkages met andere vloeistoffen zijn voorgevallen. Bij alle milieu-incidenten zijn direct corrigerende maatregelen genomen ter bescherming van het milieu en om ervoor te zorgen dat dergelijke incidenten in de toekomst zo veel mogelijk worden voorkomen. Ondanks de te verwachten toenemende werkzaamheden en activiteiten op het platform in 2014 wordt, door middel van preventieve maatregelen en stringentere veiligheid- en milieueisen, ingezet op een zo laag mogelijk risico op milieu-incidenten.

ENERGIE-, GAS- EN WATERVERBRUIK

Het absolute energieverbruik in 2013 is toegenomen ten opzichte van 2012. De verhoging in het verbruik is een resultaat van de oplevering van het hotel, de uitbreiding van de terminal en de groei in het aantal passagiers. Om het energieverbruik van de nieuwbouw zo veel mogelijk te beperken, heeft Eindhoven Airport de energieprestatie van A+ voor uitbreiding van bestaande terminal en A++ voor het hotel gerealiseerd.

Om een reductie van overig energieverbruik te realiseren

- is de standaard verlichting vervangen door LED,
- is in de vertreklounge en aankomsthal gekozen voor daglichtafhankelijke verlichting,
- is aanwezigheidsdetectie geplaatst in de kantoren, terminal en de General Aviation terminal (terminal voor privé-vluchten),
- is de warmtepomp zuiniger afgesteld,
- is de bagageband in de terminal aangepast zodat de band nu eerder stopt waardoor deze minder energie verbruikt,
- is het energieopslagsysteem veranderd. Deze toepassing van energieopslag zorgt voor een besparing van het energieverbruik ten opzichte van de conventionele ma-

nier van koelen en verwarmen. Deze energiebesparing resulteert in de beperking van emissie van gassen.

In 2014 wordt wederom gestreefd naar een zo zuinig mogelijk energieverbruik door het blijven invoeren van diverse energiebesparende maatregelen.

HINDERMELDINGEN

In 2013 zijn 3.694 meldingen over geluidhinder van vliegverkeer ingediend. Een toename van 59% ten opzichte van 2012. Van het totaal aantal meldingen in 2013 gingen 1010 meldingen (27%) over civiele vliegbewegingen. 11 structurele melders hebben 1.618 meldingen gedaan. Dit betreft 44% van het totaal aantal ingediende meldingen.

Meldingen over zowel militair als civiel vliegverkeer worden ieder kwartaal gerapporteerd aan de Commissie Overleg Voorlichting en Milieu (COVM). De kwartaalrapportages van 2013 zijn te vinden op de website van de COVM (www.covm.nl).

INSPECTIE X-RAY APPARATUUR

Bij Eindhoven Airport zijn in totaal twaalf X-ray toestellen voor bagagecontrole aanwezig. Voor het verrichten van handelingen met X-ray toestellen is een vergunning verleend. Ter controle heeft Eindhoven Airport een samenwerkingsovereenkomst met Philips Stralingsbeschermingdienst. Philips voert in dit kader onderzoeken (audits) uit om te toetsen of wordt voldaan aan de gestelde voorwaarden en of de stralingshygiënische zorg gewaarborgd blijft. Hiervan ontvangt Eindhoven Airport rapportages en jaarlijks een verslag. De blootstellingslimiet van betrokken werknemers en passagiers wordt niet overschreden.

Doelstellingen energiereductie:

- Jaarlijkse vernieuwing hoogste certificaat Airport Carbon Accreditation
- Minimaal 5% relatieve reductie footprint
- Technisch onderzoek naar 'zero emission'

Doelstellingen milieu:

- Jaarlijkse vernieuwing certificaat ISO14001
- Milieu-incidenten: inzet op 0 incidenten (maar in ieder geval maximaal één per maand)
- Verbeteren afvalscheiding door middel van training voor alle gebruikers nieuwe milieustraat
- Actualiseren bodembeheersplan

MILIEU & VEILIGHEID

Veiligheid Management Systeem

Sinds 2013 kennen Eindhoven Airport en Vliegbasis Eindhoven een gezamenlijk veiligheidmanagementsysteem (VMS) en zijn er concreet veiligheidsdoelstellingen geformuleerd (zie tabel). Hiermee is een enorme slag gemaakt in het gezamenlijk en continu verbeteren van de veiligheid op de luchthaven. Op 27 januari hebben de commandant Vliegbasis en de algemeen directeur Eindhoven Airport de beoordeling van het VMS op doeltreffendheid en doelmatigheid vastgelegd in de Directiebeoordeling. Tevens zijn daarbij de doelstellingen voor 2014 vastgesteld.

Het aantal 'Runway incursions' heeft daarbij gezien de overschrijding van de target, opnieuw de aandacht. In 2013 zijn reeds diverse mitigerende maatregelen genomen en in de tweede helft van het jaar is dan ook een afname te zien. Bij het aantal van 22 dient te worden opgemerkt dat het in drie gevallen ging om gevallen in de categorie 'Major'. Dit heeft echter niet geleid tot persoonlijke of materiële schade en passagiers zijn niet in een onveilige situatie geweest. Het grote aantal 'Minor'-incidenten is het gevolg van de ligging van de parallelbaan.

2013			
Veiligheidsdoelstelling*	Target	Score	Score Relatief**
Interventie zweefvliegtuig met IFR-verkeer	max 5	1	
Vogelaanvaringen	7,2 per 10.000	22	5,5
Onbevoegden op landingsterrein	max 3	1	
Aantal Runway incursions	max 8 (0,24 per 1.000)	22	0,55
Niet beschikbaar baan, rolbanen en platform	0	0	
Uitval baan en aanvliegverlichting	0	0	
Uitval LVL-apparatuur (met gevolg 'black')	0	1	
Uitval voertuigen LVL (met gevolg 'black')	0	0	

Veiligheidsdoelstelling 2014*	Target
Vogelaanvaringen	7,2 per 10.000 vliegbewegingen
Aantal Runway incursions 'Totaal'	max 12 (0,24 per 1.000)
Aantal Runway incursions 'Major'	0
Aantal gevallen dat FOD in landingsterrein is aangetroffen	max 10
Uitval baan en aanvliegverlichting	0
Uitval LVL-apparatuur (aantal gevallen met gevolg 'black')	0
Schade aan vliegtuigen als gevolg van afhandeling	0
Toestel vertrokken met fout loadsheet	0

* Enkele veiligheidsdoelstellingen vallen onder de verantwoordelijkheid van Vliegbasis Eindhoven

**Score relatief: per aantal vliegbewegingen

(LVL=Luchtverkeersleiding)

RISICOMANAGEMENT

In 2013 is het risicomanagement binnen de directie en het managementteam als beleidsinstrument gecontinueerd. De Raad van Commissarissen wordt twee keer per jaar, voor het laatst in haar vergadering van december, geïnformeerd over de actuele stand van zaken:

- **Voor ieder geïdentificeerd risico worden beheersmaatregelen gedefinieerd.**
- **Vervolgens worden monitorvragen gesteld om de effectiviteit van de maatregelen te toetsen.**
- **De antwoorden op de monitorvragen en te nemen/genomen acties worden vastgelegd.**
- **Hieruit resulteert een 'restrisico' dat ofwel input is voor de herhaling van deze zelfde cyclus, dan wel aanleiding is om het risico als klein genoeg te beoordelen en te verwijderen uit de rapportage.**

Risicogebieden

Strategische risico's

CAPACITEIT

Met name wanneer de maximaal toegestane geluidcapaciteit wordt bereikt, is uitbreiding van die capaciteit urgent. Een luchthaven kan niet zelfstandig die capaciteit uitbreiden omdat het ingebed is in een politiek-maatschappelijk krachtenveld. De besluitvorming gebeurt elders met een beïnvloedingsrol door de luchthaven zelf. Op grond van onherroepelijke beschikking is er voor de jaren 2013 en 2014 een vergrote capaciteit beschikbaar. In 2013 zijn verdere stappen gezet in de totstandkoming van het luchthavenbesluit Eindhoven, een besluit dat naar verwachting in de eerste helft van 2014 van kracht zal worden.

MARKT

De mogelijkheid van grote, onverwachte verandering in de vraag naar vliegverkeer kan van grote betekenis zijn in samenhang met de concurrentiepositie, met name ten opzichte van nabijgelegen luchthavens die voor een deel dezelfde airlines en bestemmingen accommoderen. Maatregelen als een gedifferentieerde prijssystematiek, het zoveel mogelijk sturen op gewenste bestemmingen en een breed portfolio aan airlines dragen in positieve zin bij aan het opvangen van de gevolgen van een eventuele verandering in de vraag.

ONTWIKKELING AVIATION OMZET

Ondanks inspanningen en resultaten om non-aviation omzet te bevorderen, blijft de havengeldenomzet met 63% aandeel in 2013 de grootste omzetcategorie. In het laatste kwartaal van 2013 zijn contractbesprekingen met de vier grootste luchtvaartmaatschappijen gestart over vernieuwde voorwaarden ingaande 1 april 2014. De nieuwe overeenkomsten zullen zijn afgerond in het eerste kwartaal van 2014.

ONTWIKKELING NON-AVIATION OMZET

Gezien de concurrentie zal in de toekomst de druk op havengelden blijven bestaan. Daarom is het van belang andere omzetbronnen te intensiveren voor een gezonde bedrijfseconomische basis in de toekomst. In de eerste helft van 2013 zijn nieuwe retail- en horecaconcepten operationeel geworden, ook het hotel Tulip Inn Eindhoven Airport opende op 1 juni 2013. De contracten van de nieuwe horeca- en winkelactiviteiten zijn qua businessmodel vergelijkbaar met bestaande concessie-overeenkomsten. Het businessmodel van het hotel wijkt daarvan af, omdat Eindhoven Airport zelf de investering heeft gedaan en ook de exploitatie voor eigen rekening en risico doet. De toegenomen concurrentie in autoparkeren is in 2013 blijven bestaan, maatregelen om de eigen concurrentiepositie te versterken zijn in 2013 effectief gebleken.

Operationele risico's

SAFETY (VEILIGHEID) EN SECURITY (BEVEILIGING)

Safety en security: voor de hand liggende onderwerpen die blijvend aandacht vragen als gevolg van de snel groeiende luchthaven, de regelmatig nieuwe ontwikkelingen vanuit de maatschappij en door wet- en regelgeving. Beheersmaatregelen betreffen ondermeer rampenplannen, rampenoefeningen, beveiligingsplannen, externe controles, certificering, up-to-date houden van bewustzijn, kennis en kunde van medewerkers. In 2013 is de luchtmachtbasis, inclusief het civiele deel, gecertificeerd door de Militaire Luchtvaart Autoriteit (MLA). Naar verwachting zal de Inspectie Leefbaarheid & Transport (ILT) in 2014 overgaan tot certificering.

AFHANKELIJKHEID VAN DERDEN

Het businessmodel van Eindhoven Airport kenmerkt zich door een grote mate van uitbestede functies en dienstverlening door externe partijen. Deze organisatievorm maakt een efficiënte en flexibele bedrijfsvoering mogelijk. Tevens vergt dit een intensieve afstemming en overeenstemming met partnerbedrijven over onder andere kwaliteitseisen, contractvorm, kostenefficiëntie, procesbeheersing en aansturing. Daartoe worden servicelevel agreements gesloten en gehandhaafd. Voorbeelden van partnerbedrijven: Group 4 Securicor voor securitydiensten, Viggo Eindhoven Airport voor passagiers- en bagageafhandeling, de Koninklijke Luchtmacht voor brandweer, luchtverkeersleiding en baanonderhoud, Shell voor vliegtuigbrandstof. In 2013 is het kostenverrekeningsmodel met de afhandelaar opnieuw geëvalueerd, het resultaat daarvan is continuering in 2014. In de strategieformulering 2014-2018 is nadrukkelijk verdergaan de efficiency een speerpunt, gericht op kostenbeheersing en klanttevredenheid.

BETROUWBAARHEID VAN MACHINES EN INSTALLATIES

Met name waar het gaat om de primaire processen, te weten doorstroom van passagiers en bagage, is het van groot

RISICOMANAGEMENT

belang dat in geval van storingen en onderbrekingen er adequate backup is van machines, dat noodstroomvoorzieningen functioneren, dat 'handmatig ingrijpen' tijdelijk oplossing biedt en dat storingsopvolging en -reparatie snel gebeurt. Met leveranciers zijn servicelevels afgesproken om preventief een hoge betrouwbaarheid te waarborgen.

RISICOBEBEERSING TIJDENS BOUWPROCESSEN

De bouwprocessen (terminal en hotel) hebben specifieke operationele risico's met zich meegebracht. Om die adequaat te beheersen is vóór de start van de bouw een uitgebreide risico-inventarisatie gedaan. De beheersmaatregelen zijn vanaf start bouw in werking geweest en bij voltooiing beoordeeld als adequaat.

De grote mate van invloed, betrokkenheid en inspanningen van het eigen management bij de realisatie van alle bouwprocessen zou de uitoefening van de reguliere taken kunnen beïnvloeden. Uit de evaluatie van deze projectorganisatie komt naar voren dat de juiste prioriteiten zijn gesteld, zodanig dat de kwaliteit en betrouwbaarheid van de reguliere processen voldoende gewaarborgd is geweest.

Financiële risico's

INKOOP EN UITBESTEDING

Dit betreft het tijdig vastleggen van jaarlijkse tariefafspraken, zodanig dat kostenontwikkeling bewaakt wordt, mede in relatie tot omzetontwikkeling. Daartoe wordt met de externe toeleverende partners een consistent toekomstbeeld gedeeld. Hiertoe behoort eveneens het op een redelijke manier delen van voordelen van bereikte innovaties en efficiëntcyverbeteringen.

HOTELOPERATIE

De operationele en commerciële activiteiten van Eindhoven Airport Hotel B.V. zijn organisatorisch uitbesteed aan het management van de Louvre Hotel Groep. Deze nieuwe activiteit vereist aanvullende maatregelen op het gebied van planning en control en interne beheersmaatregelen. Er zijn beheersmaatregelen geformuleerd, gericht op juistheid en volledigheid van de opbrengstverantwoording. Enerzijds worden de 'externe' uitkomsten vanuit het hotelmanagement beoordeeld, anderzijds zijn eigen reguliere procedures en verslagleggingseisen vanuit het financieel management van Eindhoven Airport zelf afgesproken.

DEBITEURENRISICO

De totale omzet wordt gerealiseerd door een klein aantal grote-omzetklanten (luchtvaartmaatschappijen). Er bestaan al meerdere jaren geen problemen of dreigende problemen met de grote luchtvaartmaatschappijen. In het zomerseizoen komen daar enkele luchtvaartmaatschappijen bij die zomercharters verzorgen. Met name met deze laatstgenoemde ca-

tegorie worden zeer stringente afspraken gemaakt om betalingsachterstanden te voorkomen.

SOLVABILITEIT

De mate waarin ook op lange termijn aan de verplichtingen voldaan kan worden, wordt uitgedrukt in de ratio 'eigen vermogen in percentage van het totale vermogen'. Gedurende de afgelopen jaren is die ratio verbeterd tot 59% in 2013 (2012: 57%). Ook de komende jaren zal een gezond aandeel eigen vermogen blijven bestaan, gegeven de uitkomsten van het middellangetermijnplan. In november 2012 is ten behoeve van toekomstige investeringen in 2013 tot 2015 aanvullende externe financiering beschikbaar gekomen. In 2013 zijn per kwartaal de bankvoorwaarden (convenanten in termen van financiële ratio's) getoetst met als uitkomsten dat steeds ruim binnen de gestelde randvoorwaarden is gebleven.

Interne organisatie

BEDRIJFSCULTUUR

De snelle groei, de veranderende omgeving en de hogere eisen aan de interne samenwerking vergen van de medewerkers een flexibele instelling en projectmatige vaardigheden. Een permanent opleidingsprogramma is hierop gericht, alsmede efficiënte procedures betreffende overleg- en verslagleggingsactiviteiten.

Compliance risico

NALEVEN VAN NORMEN, WETTEN, RICHTLIJNEN EN AFSPRAKEN

Eindhoven Airport heeft o.a. te maken met specifieke milieu- en geluidnormen die jaarlijkse capaciteitbenutting maximaliseren. Daarnaast zijn afspraken gemaakt om stappen te maken naar hogere duurzaamheidsniveaus, overeengekomen in het Aldersadvies. Het nakomen van deze afspraken is een voorwaarde voor toekomstige groei. In 2013 zijn verdere stappen geëffectueerd naar hogere duurzaamheidsniveaus, ondermeer resulterend in het in 2013 bereikte hoogste level van het ACI Airport Carbon Accreditation programma.

FINANCIËLE GANG VAN ZAKEN

Alle nieuwbouw- en herinrichtingsactiviteiten zijn binnen de geplande termijn en binnen de gestelde budgetten in de eerste helft van 2013 voltooid. Op en vóór 1 juni 2013 zijn het hotel, de vergrote terminal en de compleet nieuwe inrichting daarvan (operationeel en commercieel) in gebruik genomen. Zowel vanuit operationeel als vanuit commercieel gezichtspunt voldoen de eerste zeven maanden aan de verwachtingen.

Alle nieuw beschikbare winkel- en horecaruimten zijn volledig ingevuld. Bestaande winkel- en horeca accommodaties zijn vernieuwd en vergroot. De passagiers- en bagagestromen verlopen naar wens en passen bij een volume van 3,4 miljoen passagiers en méér; dit betreft kwaliteit- en snelheidsverbeteringen bij check-in, beveiligingscontroles, wachtruimte, bagage-afhandeling en boarding/gate doorstroom. De investering in het hotel (bouw en inrichting) bedraagt € 12,5 miljoen; het hotel voorziet in 120 kamers, een ontbijtfaciliteit, bar en fitnessruimte.

De totale investeringen in de nieuwbouw bedragen ruim € 26 miljoen. Daarvan werd in 2011 en 2012 € 18 miljoen geïnvesteerd, in 2013 voltooid met € 8 miljoen investeringsuitgaven. Directe financiële consequenties hiervan zijn o.a.:

- méér afschrijvingskosten: ruim € 700.000 in 2013.
- méér concessie-inkomsten: ruim € 200.000 in 2013.

OMZETGROEI TOT € 38 MILJOEN

Aviationomzet (havengelden) stijgt meer dan passagiersgroei

De omzetgroei ten opzichte van 2012 bedraagt € 3,5 miljoen (+17%) hetgeen een relatief grotere stijging betekent dan de passagierstoename van 3,0 miljoen naar 3,4 miljoen passagiers (+14%).

Parkeeromzet volgt passagiersgroei

De parkeeromzet stijgt met 14% tot € 8,4 miljoen en komt daarmee overeen met de passagiersgroei van 14%.

Concessieomzet (o.a. horeca, winkels, vliegtuigbrandstof, bustickets, autoverhuur, taxiservice)

De omzet van concessies stijgt ten opzichte van 2012 met ruim € 300.000 (+10%).

BEDRIJFSKOSTEN NEMEN TOE TOT € 29 MILJOEN

Kostenstijgingen worden voornamelijk veroorzaakt door toegenomen operationele kosten, samenhangend met het grotere passagiersvolume, ruimere openstellingstijden en de afschrijvingskosten vanaf 1 juni als gevolg van ingebruikname van opgeleverde nieuwbouw en herinrichting.

INVESTERINGEN

De totaal geactiveerde waarde van de bouwprojecten bedraagt ruim € 26 miljoen, waarvan in 2013 € 8,5 miljoen werd uitgegeven. Overige investeringen in 2013 bedroegen € 5,6 miljoen, voornamelijk in platformrenovatie, voorterrein en installaties.

RESULTAAT

De kostenstijging is groter dan de omzetgroei, waardoor het resultaat ten opzichte van 2012 afneemt met € 1,0 miljoen tot € 7,4 miljoen voor belasting in 2013 (2012: € 8,4 miljoen). In dit resultaat is begrepen een negatief resultaat uit hoofde van marktwaardeaanpassingen commercieel vastgoed (gebouwen en erfpachttreinen) ter grootte van € 740.000 (2012: verlies van € 497.000).

VERWACHTING VOOR 2014

Voor 2014 wordt een verdergaande groei van passagiersaantallen verwacht, resulterend in omzetgroei, beperkte kosten-toename en daarmee een resultaatverbetering.

ENKELVOUDIGE JAARREKENING

Het jaarverslag bestaat dit jaar voor het eerst uit een geconsolideerde en een enkelvoudige jaarrekening. In het boekjaar 2013 wordt de jaarrekening van Eindhoven Airport Hotel B.V. voor 100% geconsolideerd in die van Eindhoven Airport N.V. De enkelvoudige jaarrekening in dit verslag toont de balans en winst-en verliesrekening van Eindhoven Airport N.V. op zichzelf, met separaat het resultaat van de deelneming (in 2013 een verlies van € 434.139).

Geconsolideerde Jaarrekening 2013



Balans (na resultaatbestemming)

ACTIVA		
Referenties	31 dec. 2013	31 dec. 2012
Vaste activa		
Materiële vaste activa		
Banen en platform	6.473.576	5.319.588
Terreinen en wegen	10.281.099	8.631.175
Gebouwen	46.547.785	21.885.951
Installaties	1.687.959	1.452.069
Overige vaste bedrijfsmiddelen	521.303	471.966
Objecten in aanbouw	0	18.385.741
Operationele materiële vaste activa	65.511.721	56.146.490
Vastgoedbeleggingen	8.084.089	8.632.296
1. Materiële vaste activa	73.595.810	64.778.786
2. Financiële vaste activa	731.648	665.400
Vlottende activa		
3. Voorraden	119.333	47.843
4. Vorderingen	4.600.989	4.608.949
5. Liquide middelen	4.853.708	8.321.130
Som der vlottende activa	9.574.030	12.977.922
	83.901.488	78.422.108

PASSIVA		
Referenties	31 dec. 2013	31 dec. 2012
6. Eigen vermogen	50.150.390	44.500.430
Voorzieningen		
7. Latente belastingverplichtingen	457.621	577.335
8. Personeelsbeloningen	1.000	1.000
	458.621	578.335
9. Langlopende schuld moedermaatschappij	15.000.000	15.000.000
Langlopende schuld financieringsinstelling	13.000.000	0
10. Kortlopende schulden	5.292.477	18.343.343
	83.901.488	78.422.108

Winst- en verliesrekening

Referenties	2013	2012
11. Havengelden	24.089.368	20.612.419
12. Concessies	3.480.756	3.170.879
13. Verhuringen	1.554.986	950.421
14. Overige bedrijfsopbrengsten	8.871.187	7.806.357
Netto omzet	37.996.297	32.540.076
15. Ongerealiseerde waardeveranderingen	-740.734	-497.486
Som der bedrijfsopbrengsten	37.255.563	32.042.590
16. Uitbestedingen	14.782.758	12.748.754
17. Onderhoud	893.178	701.740
18. Overige externe kosten	6.124.603	4.446.025
19. Personeelskosten	3.206.352	2.473.003
20. Afschrijvingen	3.621.544	2.464.761
21. Overige bedrijfskosten	-12.687	-287.060
Som der bedrijfslasten	28.615.750	22.547.223
22. Financiële baten en lasten	-1.215.745	-1.108.397
Resultaat uit gewone bedrijfsuitoefening voor belastingen	7.424.069	8.386.970
23. Belastingen	-1.315.699	-1.625.921
Resultaat na belastingen	6.108.370	6.761.049

Kasstroomoverzicht

Referenties	2013	2012
Bedrijfsresultaat	8.639.813	9.495.367
Aanpassingen voor:		
1. Afschrijvingen	3.621.544	2.464.761
15. Ongerealiseerde waardeveranderingen	740.734	497.486
7. 8. Afname voorzieningen	-119.714	-331.466
	4.242.564	2.630.781
Veranderingen in werkkapitaal:		
Toename (-)/Afname voorraden	-71.490	310
Toename (-)/Afname vorderingen	7.960	10.852.298
Afname kortlopende schulden	-2.050.866	-1.972.430
	-2.114.396	8.880.178
Kasstroom uit bedrijfsoperaties	10.767.982	21.006.326
Ontvangen rente	15.067	55.617
Betaalde rente	-1.230.812	-1.164.013
Vennootschapsbelasting	-1.315.699	-1.625.921
(a) Kasstroom uit operationele activiteiten	8.236.538	18.272.009
Investerings in materiële vaste activa	-13.179.302	-22.624.293
1. Desinvesteringen materiële vaste activa	0	0
2. Investerings in financiële vaste activa	-66.248	-412.514
	-13.245.550	-23.036.807
(b) Kasstroom uit investeringsactiviteiten	-13.245.550	-23.036.807
Toename /Afname (-) langlopende leningen	13.000.000	-7.500.000
Toename /Afname (-) kortlopende leningen	-11.000.000	11.000.000
Dividend	-458.410	-229.205
	1.541.590	3.270.795
(c) Kasstroom uit financieringsactiviteiten	1.541.590	3.270.795
Mutatie geldmiddelen (a) + (b) + (c)	-3.467.422	-1.494.003
5. Liquide middelen per 1 januari	8.321.130	9.815.133
Liquide middelen per 31 december	4.853.708	8.321.130

TOELICHTING JAARREKENING

1. ALGEMEEN

1.1 Algemeen

Eindhoven Airport N.V. is statutair gevestigd te Eindhoven.

1.2 Activiteiten

De activiteiten van Eindhoven Airport N.V. betreffen het exploiteren van het civiele gedeelte van het militaire vliegveld Eindhoven.

Visie/missie:

Een goede (inter)nationale bereikbaarheid is een voorwaarde voor de regio Zuidoost-Brabant om zich economisch te kunnen ontwikkelen.

Eindhoven Airport wil daartoe een multimodaal, duurzaam vervoersknooppunt zijn waar snelheid en beleving toegevoegde waarden zijn.

1.3 Groepsverhoudingen

Eindhoven Airport N.V. heeft drie aandeelhouders, te weten Schiphol Nederland B.V. voor 51%, provincie Noord-Brabant voor 24,5% en Gemeente Eindhoven eveneens voor 24,5%. Eindhoven Airport heeft zelf (sinds 24 oktober 2012) een 100%-deelneming, te weten Eindhoven Airport Hotel B.V. Het resultaat van Eindhoven Airport Hotel B.V. is met ingang van het boekjaar 2013 voor 100% in de consolidatie van Eindhoven Airport N.V. betrokken.

1.4 Modellen

Ten behoeve van een beter inzicht in de resultaten is afgeweken van het Besluit Modellen Jaarrekening.

1.5 Kasstroomoverzicht

Het kasstroomoverzicht is opgesteld volgens de indirecte methode. De geldmiddelen in het kasstroomoverzicht bestaan uit de liquide middelen. Ontvangen en betaalde rente en winstbelastingen zijn opgenomen onder kasstroom uit operationele activiteiten. Betaalde dividenden zijn opgenomen onder de kasstroom uit financieringsactiviteiten.

1.6 Schattingen

Bij toepassing van de grondslagen en regels voor het opstellen van de jaarrekening vormt de directie van Eindhoven Airport zich verschillende oordelen en maakt schattingen die essentieel kunnen zijn voor de in de jaarrekening opgenomen bedragen. Indien het voor het geven van het in artikel 2:362 lid 1 BW vereiste inzicht noodzakelijk is, is de aard van deze oordelen en schattingen inclusief de bijbehorende veronderstellingen opgenomen bij de toelichting op de betreffende jaarrekeningposten.

1.7 Verbonden partijen

Als verbonden partij worden aangemerkt alle rechtspersonen waarover overheersende zeggenschap, gezamenlijke zeggenschap of invloed van betekenis kan worden uitgeoefend. Ook

rechtspersonen die overwegende zeggenschap kunnen uitoefenen worden aangemerkt als verbonden partij. Ook de statutaire directieleden, andere sleutelfunctionarissen in het management van Eindhoven Airport N.V. of Schiphol Group en nauwe verwanten, zijn verbonden partijen. Transacties van betekenis met verbonden partijen worden toegelicht voor zover deze niet onder normale marktvoorwaarden zijn aangegaan. Hiervan wordt toegelicht de aard en de omvang van de transactie en andere informatie die nodig is voor het verschaffen van het inzicht. Per 24 oktober 2012 is de 100%-dochteronderneming Eindhoven Airport Hotel B.V. een verbonden partij.

2. GRONDSLAGEN VOOR WAARDERING VAN ACTIVA EN PASSIVA

2.1 Algemeen

De jaarrekening is opgesteld in overeenstemming met de wettelijke bepalingen van Titel 9 Boek 2 BW en de stellige uitspraken van de Richtlijnen voor de Jaarverslaggeving, uitgegeven door de Raad voor de Jaarverslaggeving.

De jaarrekening is opgesteld in euro's. Activa en passiva worden in het algemeen gewaardeerd tegen de verkrijgingsprijs of de actuele waarde. Indien geen specifieke waarderingsgrondslag is vermeld, vindt waardering plaats tegen verkrijgingsprijs. In de balans, de winst- en verliesrekening en het kasstroomoverzicht zijn referenties opgenomen, waarmee wordt verwezen naar de toelichting.

2.2 Vergelijking met voorgaand jaar

De gehanteerde grondslagen van waardering en van resultaatbepaling zijn ongewijzigd gebleven ten opzichte van het voorgaande jaar.

2.3 Materiële vaste activa

Onderscheid wordt gemaakt tussen materiële vaste activa ten behoeve van operationele activiteiten, materiële vaste activa in uitvoering en vastgoedbeleggingen.

- Materiële vaste activa ten behoeve van operationele activiteiten worden gewaardeerd tegen verkrijgingsprijs onder aftrek van afschrijvingen. De verkrijgingsprijs is bepaald door op het investeringsbedrag eventuele subsidies in mindering te brengen. Afschrijving vindt lineair plaats, afhankelijk van de economische levensduur. De onderstaande percentages zijn van toepassing en worden zodanig gehanteerd dat de afschrijvingen zo goed mogelijk overeenkomen met de actuele waardevermindering van de betreffende activa.

Gebouwen/terreinen	2,5% - 20%
Banen/platform	2,5% - 20%
Machines/installaties	5,0% - 20%
Inventaris	5,0% - 33%

TOELICHTING JAARREKENING

- Er is geen sprake van een verplichting tot herstel na afloop van het verbruik van het actief. Voor de toekomstige kosten van groot onderhoud aan de gebouwen is geen voorziening voor groot onderhoud gevormd. De kosten worden rechtstreeks in het resultaat verantwoord.
- Materiële vaste activa in aanbouw of ontwikkeling worden gewaardeerd tegen de verkrijgingsprijs. Op deze activa wordt afgeschreven vanaf het moment van ingebruikname.
- De eerste waardering van vastgoedbeleggingen geschiedt tegen verkrijgingsprijs, inclusief transactiekosten. Na de eerste verwerking geschiedt de waardering tegen reële waarde. De reële waarde van tot vastgoedbeleggingen behorende gebouwen wordt jaarlijks per jaareinde bepaald, door ofwel onafhankelijke externe taxateurs, dan wel door taxateurs van de moedermaatschappij (Schiphol Real Estate). De reële waarde is nader gedefinieerd als marktwaarde in verhuurde staat.

De tot de vastgoedbeleggingen behorende gronden worden uitsluitend intern getaxeerd. De marktwaarde van deze in erfpacht uitgegeven terreinen wordt berekend door discontering van de jaarlijkse canons van de betreffende contracten. De disconteringsvoet is gebaseerd op de rente op Staatsleningen verhoogd met een risico-opslag. Op vastgoedbeleggingen wordt niet afgeschreven. Winsten of verliezen, ontstaan door een wijziging in de reële waarde, worden verantwoord in de winst- en verliesrekening van het jaar waarin de wijziging zich voordoet. In geval van een waardetoeename wordt voor het bedrag van de wijziging uit de winstbestemming een herwaarderingsreserve gevormd. In geval van een waardevermindering vindt er een overboeking plaats van de herwaarderingsreserve naar de overige reserves.

2.4 Financiële vaste activa

2.4.1. Deelneming

Deelnemingen waarin invloed van betekenis kan worden uitgeoefend, worden gewaardeerd volgens de vermogensmutatiemethode (nettovermogenswaarde). Wanneer 20% of meer van de stemrechten uitgebracht kan worden, wordt ervan uitgegaan dat er invloed van betekenis is. De nettovermogenswaarde wordt berekend volgens de grondslagen die gelden voor deze jaarrekening. Voor deelnemingen waarvan onvoldoende gegevens beschikbaar zijn voor aanpassingen aan deze grondslagen, wordt uitgegaan van de waarderingsgrondslagen van de desbetreffende deelnemingen. Indien de waardering van een deelneming volgens de nettovermogenswaarde negatief is, wordt deze op nihil gewaardeerd. Indien en voorzover Eindhoven Airport N.V. in deze situatie geheel of gedeeltelijk instaat voor de schulden van de deelneming, dan wel het stellige vermogen heeft de deelneming tot betaling van haar schulden in staat te stellen, wordt hiervoor een voorziening getroffen.

2.4.2. Vorderingen op deelnemingen

De onder financiële vaste activa opgenomen vorderingen worden initieel gewaardeerd tegen de reële waarde onder aftrek van

noodzakelijk geachte voorzieningen. Vervolgens worden deze vorderingen gewaardeerd tegen geamortiseerde kostprijs.

2.4.3. Latente belastingvorderingen

Latente belastingvorderingen worden opgenomen voor verrekenbare fiscale verliezen en voor verrekenbare tijdelijke verschillen tussen de waarde van de activa en passiva volgens fiscale voorschriften enerzijds en de in deze jaarrekening gevolgde waarderingsgrondslagen anderzijds, met dien verstande dat latente belastingvorderingen alleen worden opgenomen voor zover het waarschijnlijk is dat er toekomstige fiscale winst zal zijn waarmee de tijdelijke verschillen kunnen worden verrekend en verliezen kunnen worden gecompenseerd.

De berekening van de latente belastingvorderingen geschiedt tegen de op het einde van het verslagjaar geldende belastingtarieven of tegen de in komende jaren geldende tarieven voor zover deze al bij wet zijn vastgesteld.

Latente belastingvorderingen worden gewaardeerd op nominale waarde.

2.5 Bijzondere waardeverminderingen van vaste activa

Eindhoven Airport beoordeelt op iedere balansdatum of er aanwijzingen zijn dat een vast actief aan een bijzondere waardevermindering onderhevig kan zijn. Indien dergelijke indicaties aanwezig zijn, wordt de realiseerbare waarde van het actief vastgesteld. Indien het niet mogelijk is de realiseerbare waarde voor het individuele actief te bepalen, wordt de realiseerbare waarde bepaald van de kasstroomgenererende eenheid waartoe het actief behoort. Van een bijzondere waardevermindering is sprake als de boekwaarde van een actief hoger is dan de realiseerbare waarde; de realiseerbare waarde is de hoogste van de opbrengstwaarde en de bedrijfswaarde.

2.6 Voorraden

De voorraden worden gewaardeerd tegen verkrijgingsprijzen onder toepassing van de FIFO-methode of lage opbrengstwaarde. De opbrengstwaarde is de geschatte verkoopprijs onder aftrek van direct toerekenbare verkoopkosten. Bij de bepaling van de opbrengstwaarde wordt rekening gehouden met de incoupantheid van de voorraden.

2.7 Vorderingen

Handelsvorderingen worden initieel gewaardeerd tegen reële waarde, vervolgens tegen geamortiseerde kostprijs. Een voorziening wordt getroffen op de vorderingen op grond van verwachte oninbaarheid.

2.8 Liquide middelen

Liquide middelen bestaan uit kas- en banktegoeden met een looptijd korter dan één jaar. Liquide middelen worden gewaardeerd tegen de nominale waarde.

TOELICHTING JAARREKENING

2.9 Herwaarderingen

Herwaarderingen worden onder aftrek van de latent verschuldigde belasting in de herwaarderingsreserve opgenomen.

2.10 Voorzieningen

Algemeen

Voorzieningen worden gevormd voor in rechte afdwingbare of feitelijke verplichtingen die op de balansdatum bestaan waarbij het waarschijnlijk is dat een uitstroom van middelen noodzakelijk is en waarvan de omvang op betrouwbare wijze is te schatten. De voorzieningen worden gewaardeerd tegen de beste schatting van de bedragen die noodzakelijk zijn om de verplichtingen per balansdatum af te wikkelen. De voorzieningen worden gewaardeerd tegen de contante waarde van de uitgaven die naar verwachting noodzakelijk zijn om de verplichtingen af te wikkelen.

Pensioenvoorziening

Eindhoven Airport heeft een toegezegd-pensioenregeling. Daaronder wordt verstaan een regeling waarbij aan de werknemers een pensioen wordt toegezegd, waar de hoogte afhankelijk is van leeftijd, salaris en dienstjaren. In 2012 is de uitvoeringsovereenkomst van de pensioenregeling gewijzigd. Een gevolg hiervan is dat de regeling kwalificeert als een toegezegde-bijdrage-regeling, zodat het aanhouden van een voorziening niet meer van toepassing is vanaf 2012.

Latente belastingvorderingen en –verplichtingen

Latente belastingvorderingen en –verplichtingen worden opgenomen voor tijdelijke verschillen tussen de waarde van de activa en passiva volgens de fiscale voorschriften enerzijds en de in deze jaarrekening gevolgde waarderingsgrondslagen anderzijds. De berekening van de latente belastingvorderingen en –verplichtingen geschiedt tegen de op het einde van het verslagjaar geldende belastingtarieven of tegen de in komende jaren geldende tarieven, voor zover reeds bij wet vastgesteld.

2.11 Langlopende schulden

Langlopende schulden worden gewaardeerd tegen de geamortiseerde kostprijs. De eerste waardering bestaat uit het ontvangen bedrag. Het verschil tussen de bepaalde boekwaarde en de uiteindelijke aflossingswaarde wordt samen met de verschuldigde rentevergoeding zodanig bepaald dat de effectieve rente gedurende de looptijd van de schulden in de winst- en verliesrekening wordt verwerkt.

2.12 Operationele leasing

Leasecontracten waarbij een groot deel van de voor- en nadelen verbonden aan de eigendom niet bij Eindhoven Airport N.V. liggen, worden verantwoord als operationele leasing. Verplichtingen uit hoofde van operationele leasing worden, rekening houdend met ontvangen vergoedingen van de lessor, op lineaire basis verwerkt in de winst- en verliesrekening over de looptijd van het contract.

2.13 Dividend

Het dividend dat over het boekjaar aan de houders van preferente aandelen uitgekeerd wordt, is verantwoord als schuld in de balans.

3. GRONDSLAGEN VOOR BEPALING VAN HET RESULTAAT

3.1 Algemeen

Het resultaat wordt bepaald als het verschil tussen de opbrengstwaarde van de geleverde prestaties en de kosten en andere lasten over het jaar. De resultaten op transacties worden verantwoord in het jaar waarin zij zijn gerealiseerd, verliezen reeds zodra zij voorzienbaar zijn.

3.2 Opbrengstverantwoording

Opbrengsten uit levering van diensten geschieden naar rato van de geleverde prestaties, gebaseerd op de verrichte diensten tot aan de balansdatum in verhouding tot de in totaal te verrichten diensten.

3.3 Netto-omzet

Netto-omzet omvat de opbrengsten uit leveringen van diensten onder aftrek van kortingen e.d. en van over de omzet geheven belastingen.

3.4 Ongerealiseerde waardeveranderingen

Hieronder zijn begrepen de mutaties in de reële waarde van vastgoedbeleggingen in het boekjaar.

3.5 Kosten

De kosten worden bepaald op historische basis en toegerekend aan het verslagjaar waarop zij betrekking hebben. Dit geldt eveneens voor kosten van groot onderhoud; hiervoor wordt geen voorziening gevormd.

3.6 Afschrijvingen

De afschrijvingen op bedrijfsgebouwen en overige materiële vaste activa worden gebaseerd op de verkrijgingsprijs. Op gronden wordt niet afgeschreven. Afschrijvingen vinden vanaf het moment van ingebruikneming plaats, volgens de lineaire methode, op basis van de geschatte economische levensduur van het actief.

3.7 Personeelsbeloningen

Periodiek betaalbare beloningen

Lonen, salarissen en sociale lasten worden op grond van de arbeidsvoorwaarden verwerkt in de winst- en verliesrekening voor zover ze verschuldigd zijn aan werknemers.

Pensioenen

Eindhoven Airport heeft een toegezegd-pensioenregeling. Daaronder wordt verstaan een regeling waarbij aan de werknemers een pensioen wordt toegezegd, waar de hoogte afhankelijk is van leeftijd, salaris en dienstjaren. In 2012 is de uitvoeringsover-

TOELICHTING JAARREKENING

eenkomst van de pensioenregeling gewijzigd. Een gevolg hiervan is dat de regeling kwalificeert als een toegezegde-bijdrage-regeling, zodat het aanhouden van een voorziening niet meer van toepassing is vanaf 2012.

3.8 Financiële baten en lasten

Rentebaten en rentelasten worden tijdsevenredig verwerkt, rekening houdend met de effectieve rentevoet van de betreffende activa en passiva. Bij de verwerking van de rentelasten wordt rekening gehouden met de verantwoorde transactiekosten op de ontvangen leningen.

3.9 Belastingen

Met ingang van 1 januari 2002 is Eindhoven Airport N.V. onderworpen aan vennootschapsbelasting. Op 16 april 2008 is de fiscale openingsbalans per 1 januari 2002 vastgesteld. De belasting over het resultaat wordt berekend over het resultaat voor belastingen in de winst- en verliesrekening, rekening houdend met beschikbare, fiscaal compensabele verliezen uit voorgaande boekjaren (voor zover niet opgenomen in de latente belastingvorderingen) en vrijgestelde winstbestanddelen en na bijtelling van niet-aftrekbare kosten. Tevens wordt rekening gehouden met wijzigingen die optreden in de latente belastingvorderingen en latente belastingsschulden uit hoofde van wijzigingen in het te hanteren belastingtarief.

3.10 Subsidies

Ontvangen subsidies worden verwerkt in het jaar waarop de subsidie betrekking heeft en in de winst- en verliesrekening als onderdeel van de kostensoort waarop de subsidie is verleend. In het boekjaar 2013 is een MIA-subsidie toegekend (milieu-investeringsaftrek). Dit resulteerde in een voor de vennootschapsbelasting aftrekbare post van 13,5% over € 14.620.674. De subsidie is verleend op basis van "zeer duurzaam bouwen van een utiliteitsgebouw volgens de maatlat groenfinanciering". De afwikkeling van deze subsidie verloopt via terugontvangst van vennootschapsbelasting. Zie ook de toelichting op pagina 36.

4. RISICO'S

Eindhoven Airport onderkent een aantal risicogebieden, waar permanent aandacht voor is om de risico's beheersbaar en aanvaardbaar klein te houden. Met ingang van 2009 is het risicomanagement periodiek een onderwerp op de agenda van de bijeenkomsten van de Raad van Commissarissen en van het managementteam.

Prijrsrisico's

Ten aanzien van het prijsrisico is vastgesteld dat er geen valutarisico's bestaan en evenmin te verwachten zijn, aangezien het geheel van zowel inkoop- als verkooptransacties in euro's plaatsvindt.

Marktrisico

Marktrisico wordt onderkend zoals eerder in deze paragraaf beschreven onder strategische risico's. Rente- en kasstroomrisico's: er is één aflossingsvrije langlopende lening afgesloten bij Schiphol Group (€ 15 miljoen) tegen een vaste rente (4,12% met ingang van december 2005 t/m november 2015). Daarnaast is in november 2012 een externe kredietfaciliteit afgesloten voor 3 jaar tot een maximum van € 29,5 miljoen.

Kredietrisico's

Kredietrisico's zijn klein en worden voldoende beheerst. Daar waar nodig is, worden stringente betalingstermijnen afgesproken en adequaat nageleefd. Daarnaast wordt een voorafgaande kredietwaardigheidstoets toegepast.

Liquiditeitsrisico's

Het liquiditeitsrisico wordt adequaat beheerst. Op korte termijn zijn voldoende liquide middelen beschikbaar; eventueel aanvullend krediet wordt afgestemd met en gefaciliteerd door de moedermaatschappij Schiphol Group.

Voor een uitgebreide toelichting op risicomanagement, zie 'Risicomanagement' op pagina 18.

Toelichting Balans 31-12-2013

ACTIVA

1. Materiële vaste activa	Banen en platform	Terreinen en wegen	Gebouwen	Installaties	Overige vaste bedr. midd.	Vastgoed- belegg.	Objecten in aanbouw	Totaal
Aanschafwaarde ultimo 2012	13.108.725	13.948.846	30.369.394	5.025.820	3.062.330	7.495.318	18.385.741	91.396.174
Cumulatieve afschrijv. ultimo 2012	-7.789.137	-5.317.671	-8.483.443	-3.573.751	-2.590.364			-27.754.366
Ongerealiseerde Waardeverandering 2012						1.136.978		1.136.978
Boekwaarde ultimo 2012	5.319.588	8.631.175	21.885.951	1.452.069	471.966	8.632.296	18.385.741	64.778.786
Investeringen in 2013	1.612.134	2.111.411	26.590.195	702.149	356.127	192.527	-18.385.741	13.179.302
Desinvest. (aanpassing aanschafw.)			-727.261					-727.261
Afschrijvingen in 2013	-458.146	-461.487	-1.823.537	-466.759	-306.791			-3.516.720
Aanschafwaarde 31/12/2013	14.720.859	16.060.257	56.232.328	5.728.469	3.418.457	7.687.845		103.848.215
Ongerealiseerde waardeverandering 2013						-740.734		-740.734
Ongerealiseerde waardeverandering ultimo 2013						396.244		396.244
Desinvest. (aanpassing cum. afschr.)			622.437					622.437
Cumulatieve afschrijv. ultimo 2013	-8.247.283	-5.779.158	-9.684.543	-4.040.510	-2.897.155			-30.648.649
Boekwaarde ultimo 2013	6.473.576	10.281.099	46.547.785	1.687.959	521.302	8.084.089	0	73.595.810

Banen en platform	Naast de aanleg op eigen gronden valt hieronder tevens het door Eindhoven Airport N.V. betaalde aandeel in de kosten van de aanleg van de op militair terrein gelegen start- en landingsbaan.
Terreinen en wegen	Hieronder zijn opgenomen de gronden, het voorterrein van de luchthaven alsmede de investeringen in terreinen ten behoeve van autoparkeren.
Gebouwen	Dit betreft terminalgebouwen. Hieronder valt ook het eigen-gebruikdeel van het commercieel onroerend goed.
Installaties	Dit betreft o.a. systemen voor bagageafhandeling, securityapparatuur, toegangscontrole en het routebewakingssysteem.
Overige vaste bedrijfsmiddelen	Dit betreft de ICT-apparatuur, kantoorinrichting, inrichting van het stationsgebouw en rijdend materieel.
Vastgoedbeleggingen	Hieronder worden commercieel (dat is niet voor eigen gebruik) geëxploiteerde activa begrepen. Het betreft voor het grootste deel gebouwen, daarnaast vallen hieronder de in erfpacht uitgegeven gronden. Hierop wordt niet afgeschreven, maar jaarlijks wordt de waarde (en daarmee de waardemutatie) bepaald. De verhuuropbrengsten uit vastgoedbeleggingen bedroegen in 2012 ongeveer € 396.000 op gebouwen en € 161.000 op erfpachtterreinen. Exploitatiekosten ten behoeve van verhuuropbrengsten genererend vastgoed bedroegen ongeveer € 249.000, exploitatiekosten voor nog te verhuren ruimtes bedroegen ongeveer € 24.000.

Toelichting Balans 31-12-2013

2. Financiële vaste activa

<i>Lening u/g</i>	2013	2012
Boekwaarde aanvang boekjaar	69.479	75.781
Lening verstrekt	0	0
Aflossing lening	-6.302	-6.302
Boekwaarde ultimo boekjaar lening u/g	63.177	69.479
<i>De lening betreft een vastrentende lening met een rentepercentage van 5,5% en een resterende looptijd van 12 jaar.</i>		
<i>Actieve belasting latentie personeelsbeloningen</i>	2013	2012
Boekwaarde aanvang boekjaar	250	50.000
Dotatie conform mutatie voorzieningen personeelsbeloningen	0	-49.750
Boekwaarde ultimo boekjaar actieve belasting latentie personeelsbeloningen	250	250
<i>Deze latente belastingvordering had t/m 2011 betrekking op het verschil tussen de fiscale waardering van de verplichtingen zoals deze voortvloeien uit de toegezegd-pensioen-regelingen en de verplichting zoals die in de jaarrekening is verwerkt. Vanaf ultimo 2012 betreft dit uitsluitend de voorziening jubileumuitkeringen.</i>		
<i>Actieve belasting latentie afschrijving onroerend goed</i>	2013	2012
Boekwaarde aanvang boekjaar	595.671	127.105
Reclassificatie van passieve naar actieve latentie	0	278.077
Dotatie conform verschil in fiscale afschrijving en afschrijving in jaarrekening	72.550	190.489
Boekwaarde ultimo boekjaar	668.221	595.671
<i>Deze latente belastingvordering heeft betrekking op het verschil tussen de fiscale waardering van operationele gebouwen t.o.v. de waardering in de jaarrekening. Het volledige bedrag van deze voorziening is als langlopend (> 1jaar) aan te merken.</i>		
Totaal financiële vaste activa	731.648	665.400

VLOTTENDE ACTIVA

Flottende activa betreffen:

	31 dec. 2013	31 dec. 2012
3. Voorraden		
Voorraad reserveonderdelen	112.169	31.094
Voorraad handelsgoederen	7.165	16.749
	119.334	47.843
4. Vorderingen		
Debiteuren	3.696.202	3.293.301
Vordering omzetbelasting	379.768	777.624
Vordering vennootschapsbelasting	107.639	0
Overige vorderingen	417.380	538.024
Alle vorderingen hebbende een resterende looptijd korter dan 1 jaar.	4.600.989	4.608.949
5. Liquide middelen	4.853.708	8.321.130

Liquide middelen bestaan uit kas- en banktegoeden met een looptijd korter dan één jaar. De liquide middelen staan volledig ter vrije beschikking.

Toelichting Balans 31-12-2013

PASSIVA

6. Eigen vermogen

Het verloop van het eigen vermogen is als volgt:	Gestort aandelenkapitaal	Agio	Bestemmingsreserve	Herwaarderingsreserve	Overige reserves	Dividend	Totaal jaar
2012							
Stand aanvang boekjaar	2.291.590	10.777.280	326.827	2.453.790	22.116.784	115.760	38.082.031
Realisatie herwaarderingsreserve				-1.588.396	1.588.396		0
Besteding						-115.760	-115.760
Winstbestemming				22.587	6.280.052	231.520	6.534.159
Saldo ultimo 2012	2.291.590	10.777.280	326.827	887.981	29.985.232	231.520	44.500.430
2013							
Stand aanvang boekjaar	2.291.590	10.777.280	326.827	887.981	29.985.232	231.520	44.500.430
Realisatie herwaarderingsreserve				-77.000	77.000		0
Besteding						-231.520	-231.520
Winstbestemming				-306.685	5.956.645	231.520	5.881.480
Saldo ultimo 2013	2.291.590	10.777.280	326.827	504.296	36.018.877	231.520	50.150.390

Aandelenkapitaal

Het maatschappelijk kapitaal van Eindhoven Airport bedraagt € 9.000.000, verdeeld in 10.000.000 preferente aandelen van € 0,45 en 10.000.000 gewone aandelen van € 0,45. Hiervan zijn geplaatst 5.000.000 preferente aandelen en 5.000.000 gewone aandelen. Van dit geplaatste aandelenkapitaal van € 4.500.000 is gestort € 2.291.590.

De bestemmingsreserve is in 2000 gevormd uit de netto vermogenswaarde van de op 23 november 2000 verkregen deelneming. De netto vermogenswaarde van de om niet verkregen deelneming per 23 november 2000 en haar resultaat zijn toegevoegd aan de bestemmingsreserve in 2000; mede in verband met de juridische fusie van deze om niet verkregen deelneming met Eindhoven Airport N.V. die heeft plaatsgevonden op 10 april 2001.

De herwaarderingsreserve wordt aangehouden voor ongerealiseerde mutaties van de reële waarde van de vastgoedbeleggingen. Dotaties of onttrekkingen aan deze reserve geschieden, in overeenstemming met Richtlijn 213, uit de winstbestemming rekening houdend met vennootschapsbelasting.

Van het dividendbedrag van € 458.410 heeft € 226.890 betrekking op preferente aandelen.

Toelichting Balans 31-12-2013

7. Voorziening latente belasting

In 2002 is Eindhoven Airport belastingplichtig geworden voor de vennootschapsbelasting. Deze voorziening wordt aangehouden voor belastingen, enerzijds op grond van jaarlijkse mutaties in de waarde van vastgoedbeleggingen, anderzijds op grond van jaarlijkse mutaties in de voorziening personeelsbeloningen.

De samenstelling en het verloop van de voorziening is als volgt:	31 dec. 2013	31 dec. 2012
Boekwaarde aanvang boekjaar	577.335	709.801
Reclassificatie van passieve naar actieve latentie	0	-278.077
Dotatie / vrijval (-) vastgoedbeleggingen	-101.857	150.075
Dotatie / vrijval (-) beperking afschrijvingsbasis fiscale openingsbalans	-17.857	-4.464
Boekwaarde ultimo boekjaar	457.621	577.335

Het volledige bedrag van deze voorziening is als langlopend (langer dan een jaar) aan te merken.

8. Voorziening personeelsbeloning

De voorziening personeelsbeloningen is als volgt samengesteld	31 dec. 2013	31 dec. 2012
Verplichtingen inzake:		
Pensioenaanspraken	0	0
Jubileumuitkeringen	1.000	1.000
	1.000	1.000

Het volledige bedrag van deze voorziening is als langlopend (langer dan een jaar) aan te merken.

Toelichting Balans 31-12-2013

9. Langlopende schulden

	31 december 2013				
	Looptijd < 1 jaar	Looptijd 1 - 5 jaar	Looptijd > 5 jaar	Tot. Looptijd > 1 jaar	31 dec. 2012
Schulden aan moedermaatschappij	0	15.000.000	0	15.000.000	15.000.000
Schulden aan financieringsinstelling	0	13.000.000	0	13.000.000	0

In 2013 is de rekening-courant faciliteit die in december 2012 is overeengekomen, gereclassificeerd van kortlopende schulden naar langlopende schulden. Aflossingsverplichtingen binnen één jaar na afloop van het boekjaar zoals hierboven toegelicht, zijn opgenomen onder de schulden op korte termijn. De resterende looptijd van de schuld aan de moedermaatschappij is 1 jaar en 11 maanden. De rente over deze lening bedraagt 4,12%. De resterende looptijd van de schuld aan de financieringsinstelling is 2 jaar en 11 maanden. De rente over deze lening is variabel en in 2013 ongeveer 3%. In de overeenkomst met de financieringsinstelling is de bepaling opgenomen dat er niet zonder toestemming van de geldverstrekker overdracht van activa aan derden kan plaatsvinden. Overdracht van zekerheden aan derden kan slechts plaatsvinden na voorafgaande kennisgeving aan de geldverstrekker en het aanbod aan de geldverstrekker tot overdracht van gelijkwaardige zekerheden.

10. Kortlopende schulden

(Resterende looptijd van korter dan een jaar)

	31 dec. 2013	31 dec. 2012
Schulden aan leveranciers	1.971.875	2.780.858
Schulden uit hoofde van loonheffing	99.517	101.866
Schulden uit hoofde van vennootschapsbelasting	0	701.633
Schulden aan Schiphol Group, rente over langlopende schuld	51.500	52.358
Schulden aan kredietinstellingen	0	11.000.000
Overige schulden en overlopende passiva	3.169.585	3.706.628
	5.292.477	18.343.343

Niet uit de balans blijvende verplichtingen

Eindhoven Airport heeft per 31 december 2013 niet uit de balans blijvende verplichtingen ter grootte van € 169.034. Dit betreft in zijn geheel leaseverplichtingen op een termijn korter dan één jaar: € 58.405 en € 110.629 op een termijn tussen één en vijf jaar. In de winst- en verliesrekening is in 2013 een bedrag van € 63.194 aan leasekosten verantwoord.

Eindhoven Airport vormt met haar 100%-dochteronderneming Eindhoven Airport Hotel B.V. een fiscale eenheid voor de vennootschapsbelasting. Op grond van de Invorderingswet zijn beide vennootschappen ieder hoofdelijk aansprakelijk voor de door de combinatie verschuldigde vennootschapsbelasting.

In de in december 2012 overeengekomen kredietfaciliteit is onder meer de verplichting opgenomen dat een dividend van maximaal € 500.000 wordt uitgekeerd over de boekjaren 2012 t/m 2014.

Met de Louvre Group is overeengekomen een omzetafhankelijke managementfee te betalen als vergoeding voor het te voeren management. Deze overeenkomst heeft een looptijd van vijf jaar. Daarnaast is met Golden Tulip Investments B.V. een franchiseovereenkomst met een looptijd van tien jaar overeengekomen. De vergoeding volgens deze overeenkomst is omzet- en resultaatafhankelijk. Tussen Eindhoven Airport N.V. en Eindhoven Airport Hotel B.V. is overeengekomen dat Eindhoven Airport N.V. een marktconforme huur ontvangt van Eindhoven Airport Hotel B.V. als vergoeding voor de investering in gebouw en inrichting.

Daarnaast is er een voorwaardelijke verplichting in samenhang met toekomstige bijdragen aan het Ministerie van Defensie, ter grootte van € 7.000.000. Schatting is dat betaling na omstreeks twee jaar mogelijk verplicht wordt. Er zijn geen verplichtingen voor een termijn langer dan vijf jaar.

Toelichting W&V - rekening 31-12-2013

NETTO-OMZET

11. Havengelden

	2013	2012
Vliegtuigvergoedingen	1.404.089	1.560.546
Passagiersvergoedingen	22.653.945	19.022.165
Parkeergelden vliegtuigen	31.335	29.708
	24.089.368	20.612.419

12. Concessies

	2013	2012
Winkels en horeca	2.629.932	2.334.500
Oliemaatschappijen	561.138	491.287
Busvervoer	71.616	80.433
Overige concessies	218.070	264.659
	3.480.756	3.170.879

De aard van de concessies betreft voornamelijk horeca- en winkelverkopen. In ruil voor een percentage van de omzet wordt aan concessionarissen winkel- en horecaruimte beschikbaar gesteld. Met de concessionarissen zijn voorwaarden overeengekomen zoals de hoogte van de concessie en het afrekenen daarvan via voorschotbedragen en een jaarlijkse eindafrekening.

13. Verhuringen

	2013	2012
Gebouwen	1.346.581	747.585
Terreinen	208.405	202.836
	1.554.986	950.421

14. Overige bedrijfsopbrengsten

	2013	2012
Autoparkeergelden	8.369.072	7.310.540
Reclameopbrengsten	332.644	355.069
Overige opbrengsten	169.471	140.748
	8.871.187	7.806.357

15. Ongerealiseerde waardeveranderingen

	2013	2012
Marktwaaardeaanpassingen erfpachten	-378.207	60.117
Marktwaaardeaanpassing commercieel onroerend goed	-362.527	-557.603
	-740.734	-497.486

Toelichting W&V - rekening 31-12-2013

BEDRIJFSKOSTEN

	2013	2012
16. Uitbestedingen		
Uitbestedingen	14.782.758	12.748.754
17. Onderhoud		
Onderhoudskosten	893.178	701.740
18. Overige externe kosten		
Inhuur extern personeel	3.319.227	2.545.286
<i>Deze kosten betreffen voornamelijk de vergoeding aan het Ministerie van Defensie voor de diensten van brandweer, baanonderhoud en luchtverkeersleiding.</i>		
Commerciële en relationele kosten	650.783	240.669
Advies- en accountantskosten	594.332	602.734
Overige externe kosten	1.560.262	1.057.336
	6.124.603	4.446.025
19. Personeelskosten		
Salarissen	2.519.412	2.084.312
Sociale lasten	226.960	187.967
Pensioenlasten*	238.390	-1.986
Overige personeelskosten	221.590	202.710
	3.206.352	2.473.003

* -€ 1.986 bestaat uit het saldo van betaalde premies minus de vrijval van de pensioenvoorziening van € 199.000

Ultimo 2013 was het aantal formatieplaatsen 44,1, een toename van 12,9 ten opzichte van 2012. Per ultimo 2013 is het aantal fte werkzaam in het hotel 9,1.

Het personeelsbestand (fte's) per ultimo van het jaar is als volgt:	2013	2012
Directie & Management	4,0	3,0
Corporate Communications	0,6	0,6
Juridische & Bestuurlijke zaken	2,1	2,1
Secretariaat	3,0	2
Operationele zaken	15,3	15,2
Commerciële zaken & PR	4,6	4,0
Financiële zaken & ICT	4,5	3,4
Personeel & Organisatie	0,9	0,9
	35	31,2
<i>Hotel</i>	<i>9,1</i>	<i>0</i>
<i>(Alle werknemers zijn binnen Nederland werkzaam.)</i>	<i>44,1</i>	<i>31,2</i>

Bezoldiging toezichthouders

In 2013 is aan de Raad van Commissarissen een bezoldiging betaald van € 70.000.

Toelichting W&V - rekening 31-12-2013

Bezoldiging directie

Eindhoven Airport N.V. heeft één statutair directeur, tevens algemeen directeur. De directeur is per 1 april 2008 door de Algemene Vergadering van Aandeelhouders benoemd voor een termijn van vier jaar, binnen een vast dienstverband met de N.V. dat is ingegaan op 1 maart 2006. In april 2012 is de directeur door de Algemene Vergadering van Aandeelhouders herbenoemd voor een periode van vier jaar.

De beloningsverantwoording is als volgt opgebouwd:

	2013	2012
Basisinkomen	206.725	200.936
Voorwaardelijk inkomen	41.112	43.487
Pensioenafdracht	40.155	37.727
Overige voorzieningen betaalbaar op termijn	2.785	2.652
Crisisheffing	9.076	8.150

Aandeelhouders van Eindhoven Airport N.V. zijn NV Luchthaven Schiphol (51%), Provincie Noord-Brabant (24,5%) en Gemeente Eindhoven (24,5%). In dit verband valt Eindhoven Airport N.V. onder de staatsdeelnemingen, categorie markt/publiek. De Algemene Vergadering van Aandeelhouders van Eindhoven Airport N.V. heeft op 14 mei 2007 het remuneratiebeleid voor de directie van Eindhoven Airport N.V. vastgesteld. Dit remuneratiebeleid is in lijn met dat van Schiphol Group.

	2013	2012
20. Afschrijvingen		
Afschrijvingskosten	3.621.544	2.464.761
21. Overige bedrijfskosten		
Voorziening dubieuze debiteuren	-12.687	-287.060
22. Financiële baten en lasten		
Financiële lasten	-1.230.812	-1.164.013
Financiële baten	15.067	55.616
	-1.215.745	-1.108.397

De financiële lasten komen voort uit een tweetal leningsovereenkomsten:

- Bij Schiphol Group € 15,0 miljoen, met een vaste rente van 4,12%.
- Daarnaast is gebruikgemaakt van de in december 2012 overeengekomen kredietfaciliteit voor gemiddeld in 2013 € 15,2 miljoen, met een variabele rente die in 2013 € 471.959 (3,1%) bedroeg.

Overige financiële lasten betreffen kosten van betalingsverkeer en creditcardprovisies.

23. Belastingen

Vennootschapsbelasting op basis van het resultaat over boekjaar	2.041.201	2.134.926
Vennootschapsbelasting uit hoofde van MIA-subsidie	-499.382	0
Overige mutaties	-226.120	-509.005
Het tarief in 2013 was 25,0%	1.315.699	1.625.921

De belastinglast over 2013 bestond voor € 2.041.201 uit belastingheffing over het bedrijfsresultaat (2012: € 2.171.364). Voor € 174.407 werden in 2013 belastinglatenties verlaagd (2012: verlaagd € 551.282). Van de vennootschapsbelastingbaten uit hoofde van toegekende MIA-subsidie van € 499.382 is in 2013 € 170.382 ontvangen via een aanpassing over 2011. De resterende € 329.000 zal in 2014 worden ontvangen via de aanslag over 2012.

Enkelvoudige Jaarrekening Eindhoven Airport N.V.



Balans (na resultaatbestemming)

ACTIVA		
Referenties	31 dec. 2013	31 dec. 2012
Vaste activa		
Materiële vaste activa		
Banen en platform	6.473.576	5.319.588
Terreinen en wegen	10.281.099	8.631.175
Gebouwen	46.547.785	21.885.951
Installaties	1.687.959	1.452.069
Overige vaste bedrijfsmiddelen	482.378	471.966
Objecten in aanbouw	0	18.385.741
Operationele materiële vaste activa	65.472.797	56.146.490
Vastgoedbeleggingen	8.084.089	8.632.296
1. Materiële vaste activa	73.556.886	64.778.786
2. Financiële vaste activa	731.648	665.400
Vlottende activa		
3. Voorraden	112.169	47.843
4. Vorderingen	5.146.406	4.608.949
5. Liquide middelen	4.594.252	8.321.130
Som der vlottende activa	9.852.827	12.977.922
	84.141.361	78.422.108

PASSIVA		
Referenties	31 dec. 2013	31 dec. 2012
6. Eigen vermogen	50.150.390	44.500.430
7. Voorzieningen		
Latente belastingverplichtingen	457.621	577.335
Overige voorzieningen	234.139	0
8. Personeelsbeloningen	1.000	1.000
	692.760	578.335
9. Langlopende schuld moedermaatschappij	15.000.000	15.000.000
Langlopende schuld financieringsinstelling	13.000.000	0
10. Kortlopende schulden	5.298.211	18.343.343
	84.141.361	78.422.108

Winst- en verliesrekening

Referenties	2013	2012
11. Havengelden	24.089.368	20.612.419
12. Concessies	3.480.756	3.170.879
13. Verhuringen	1.422.605	950.421
14. Overige bedrijfsopbrengsten	8.871.187	7.806.357
Netto omzet	37.863.917	32.540.076
15. Ongerealiseerde waardeveranderingen	-740.734	-497.486
Som der bedrijfsopbrengsten	37.123.182	32.042.590
16. Uitbestedingen	14.782.758	12.748.754
17. Onderhoud	843.596	701.740
18. Overige externe kosten	5.681.411	4.446.025
19. Personeelskosten	2.997.409	2.473.003
20. Afschrijvingen	3.616.697	2.464.761
21. Overige bedrijfskosten	-12.687	-287.060
Som der bedrijfslasten	27.909.184	22.547.223
22. Financiële baten en lasten	-1.211.078	-1.108.397
Resultaat uit gewone bedrijfsuitoefening voor belastingen	8.002.921	8.386.970
23. Resultaat deelneming na belasting	-434.139	0
24. Belastingen	-1.460.412	-1.625.921
Resultaat na belastingen	6.108.370	6.761.049

TOELICHTING JAARREKENING

1. ALGEMEEN

1.1 Algemeen

Eindhoven Airport N.V. is statutair gevestigd te Eindhoven.

1.2 Activiteiten

De activiteiten van Eindhoven Airport N.V. betreffen het exploiteren van het civiele gedeelte van het militaire vliegveld Eindhoven.

Visie/missie:

Een goede (inter)nationale bereikbaarheid is een voorwaarde voor de regio Zuidoost-Brabant om zich economisch te kunnen ontwikkelen.

Eindhoven Airport wil daartoe een multimodaal, duurzaam vervoersknooppunt zijn waar snelheid en beleving toegevoegde waarden zijn.

1.3 Groepsverhoudingen

Eindhoven Airport N.V. heeft drie aandeelhouders, te weten Schiphol Nederland B.V. voor 51%, provincie Noord-Brabant voor 24,5% en Gemeente Eindhoven eveneens voor 24,5%. Eindhoven Airport heeft zelf (sinds 24 oktober 2012) een 100%-deelneming, te weten Eindhoven Airport Hotel B.V. Het resultaat van Eindhoven Airport Hotel B.V. is met ingang van het boekjaar 2013 voor 100% in de consolidatie van Eindhoven Airport N.V. betrokken.

1.4 Modellen

Ten behoeve van een beter inzicht in de resultaten is afgeweken van het Besluit Modellen Jaarrekening.

1.5 Kasstroomoverzicht

Het kasstroomoverzicht is opgesteld volgens de indirecte methode. De geldmiddelen in het kasstroomoverzicht bestaan uit de liquide middelen. Ontvangen en betaalde rente en winstbelastingen zijn opgenomen onder kasstroom uit operationele activiteiten. Betaalde dividenden zijn opgenomen onder de kasstroom uit financieringsactiviteiten.

1.6 Schattingen

Bij toepassing van de grondslagen en regels voor het opstellen van de jaarrekening vormt de directie van Eindhoven Airport zich verschillende oordelen en maakt schattingen die essentieel kunnen zijn voor de in de jaarrekening opgenomen bedragen. Indien het voor het geven van het in artikel 2:362 lid 1 BW vereiste inzicht noodzakelijk is, is de aard van deze oordelen en schattingen inclusief de bijbehorende veronderstellingen opgenomen bij de toelichting op de betreffende jaarrekeningposten.

1.7 Verbonden partijen

Als verbonden partij worden aangemerkt alle rechtspersonen waarover overheersende zeggenschap, gezamenlijke zeggenschap of invloed van betekenis kan worden uitgeoefend. Ook

rechtspersonen die overwegende zeggenschap kunnen uitoefenen worden aangemerkt als verbonden partij. Ook de statutaire directieleden, andere sleutelfunctionarissen in het management van Eindhoven Airport N.V. of Schiphol Group en nauwe verwanten, zijn verbonden partijen. Transacties van betekenis met verbonden partijen worden toegelicht voor zover deze niet onder normale marktvoorwaarden zijn aangegaan. Hiervan wordt toegelicht de aard en de omvang van de transactie en andere informatie die nodig is voor het verschaffen van het inzicht. Per 24 oktober 2012 is de 100%-dochteronderneming Eindhoven Airport Hotel B.V. een verbonden partij.

2. GRONDSLAGEN VOOR WAARDERING VAN ACTIVA EN PASSIVA

2.1 Algemeen

De jaarrekening is opgesteld in overeenstemming met de wettelijke bepalingen van Titel 9 Boek 2 BW en de stellige uitspraken van de Richtlijnen voor de Jaarverslaggeving, uitgegeven door de Raad voor de Jaarverslaggeving.

De jaarrekening is opgesteld in euro's. Activa en passiva worden in het algemeen gewaardeerd tegen de verkrijgingsprijs of de actuele waarde. Indien geen specifieke waarderingsgrondslag is vermeld, vindt waardering plaats tegen verkrijgingsprijs. In de balans, de winst- en verliesrekening en het kasstroomoverzicht zijn referenties opgenomen, waarmee wordt verwezen naar de toelichting.

2.2 Vergelijking met voorgaand jaar

De gehanteerde grondslagen van waardering en van resultaatbepaling zijn ongewijzigd gebleven ten opzichte van het voorgaande jaar.

2.3 Materiële vaste activa

Onderscheid wordt gemaakt tussen materiële vaste activa ten behoeve van operationele activiteiten, materiële vaste activa in uitvoering en vastgoedbeleggingen.

- Materiële vaste activa ten behoeve van operationele activiteiten worden gewaardeerd tegen verkrijgingsprijs onder aftrek van afschrijvingen. De verkrijgingsprijs is bepaald door op het investeringsbedrag eventuele subsidies in mindering te brengen. Afschrijving vindt lineair plaats, afhankelijk van de economische levensduur. De onderstaande percentages zijn van toepassing en worden zodanig gehanteerd dat de afschrijvingen zo goed mogelijk overeenkomen met de actuele waardevermindering van de betreffende activa.

Gebouwen/terreinen	2,5% - 20%
Banen/platform	2,5% - 20%
Machines/installaties	5,0% - 20%
Inventaris	5,0% - 33%

TOELICHTING JAARREKENING

- Er is geen sprake van een verplichting tot herstel na afloop van het verbruik van het actief. Voor de toekomstige kosten van groot onderhoud aan de gebouwen is geen voorziening voor groot onderhoud gevormd. De kosten worden rechtstreeks in het resultaat verantwoord.
- Materiële vaste activa in aanbouw of ontwikkeling worden gewaardeerd tegen de verkrijgingsprijs. Op deze activa wordt afgeschreven vanaf het moment van ingebruikname.
- De eerste waardering van vastgoedbeleggingen geschiedt tegen verkrijgingsprijs, inclusief transactiekosten. Na de eerste verwerking geschiedt de waardering tegen reële waarde. De reële waarde van tot vastgoedbeleggingen behorende gebouwen wordt jaarlijks per jaareinde bepaald, door ofwel onafhankelijke externe taxateurs, dan wel door taxateurs van de moedermaatschappij (Schiphol Real Estate). De reële waarde is nader gedefinieerd als marktwaarde in verhuurde staat.

De tot de vastgoedbeleggingen behorende gronden worden uitsluitend intern getaxeerd. De marktwaarde van deze in erfpacht uitgegeven terreinen wordt berekend door discontering van de jaarlijkse canons van de betreffende contracten. De disconteringsvoet is gebaseerd op de rente op Staatsleningen verhoogd met een risico-opslag. Op vastgoedbeleggingen wordt niet afgeschreven. Winsten of verliezen, ontstaan door een wijziging in de reële waarde, worden verantwoord in de winst- en verliesrekening van het jaar waarin de wijziging zich voordoet. In geval van een waardetoeename wordt voor het bedrag van de wijziging uit de winstbestemming een herwaarderingsreserve gevormd. In geval van een waardevermindering vindt er een overboeking plaats van de herwaarderingsreserve naar de overige reserves.

2.4 Financiële vaste activa

2.4.1. Deelneming

Deelnemingen waarin invloed van betekenis kan worden uitgeoefend, worden gewaardeerd volgens de vermogensmutatiemethode (nettovermogenswaarde). Wanneer 20% of meer van de stemrechten uitgebracht kan worden, wordt ervan uitgegaan dat er invloed van betekenis is. De nettovermogenswaarde wordt berekend volgens de grondslagen die gelden voor deze jaarrekening. Voor deelnemingen waarvan onvoldoende gegevens beschikbaar zijn voor aanpassingen aan deze grondslagen, wordt uitgegaan van de waarderingsgrondslagen van de desbetreffende deelnemingen. Indien de waardering van een deelneming volgens de nettovermogenswaarde negatief is, wordt deze op nihil gewaardeerd. Indien en voorzover Eindhoven Airport N.V. in deze situatie geheel of gedeeltelijk instaat voor de schulden van de deelneming, dan wel het stellige vermogen heeft de deelneming tot betaling van haar schulden in staat te stellen, wordt hiervoor een voorziening getroffen.

2.4.2. Vorderingen op deelnemingen

De onder financiële vaste activa opgenomen vorderingen worden initieel gewaardeerd tegen de reële waarde onder aftrek van

noodzakelijk geachte voorzieningen. Vervolgens worden deze vorderingen gewaardeerd tegen geamortiseerde kostprijs.

2.4.3. Latente belastingvorderingen

Latente belastingvorderingen worden opgenomen voor verrekenbare fiscale verliezen en voor verrekenbare tijdelijke verschillen tussen de waarde van de activa en passiva volgens fiscale voorschriften enerzijds en de in deze jaarrekening gevolgde waarderingsgrondslagen anderzijds, met dien verstande dat latente belastingvorderingen alleen worden opgenomen voor zover het waarschijnlijk is dat er toekomstige fiscale winst zal zijn waarmee de tijdelijke verschillen kunnen worden verrekend en verliezen kunnen worden gecompenseerd.

De berekening van de latente belastingvorderingen geschiedt tegen de op het einde van het verslagjaar geldende belastingtarieven of tegen de in komende jaren geldende tarieven voor zover deze al bij wet zijn vastgesteld.

Latente belastingvorderingen worden gewaardeerd op nominale waarde.

2.5 Bijzondere waardeverminderingen van vaste activa

Eindhoven Airport beoordeelt op iedere balansdatum of er aanwijzingen zijn dat een vast actief aan een bijzondere waardevermindering onderhevig kan zijn. Indien dergelijke indicaties aanwezig zijn, wordt de realiseerbare waarde van het actief vastgesteld. Indien het niet mogelijk is de realiseerbare waarde voor het individuele actief te bepalen, wordt de realiseerbare waarde bepaald van de kasstroomgenererende eenheid waartoe het actief behoort. Van een bijzondere waardevermindering is sprake als de boekwaarde van een actief hoger is dan de realiseerbare waarde; de realiseerbare waarde is de hoogste van de opbrengstwaarde en de bedrijfswaarde.

2.6 Voorraden

De voorraden worden gewaardeerd tegen verkrijgingsprijzen onder toepassing van de FIFO-methode of lage opbrengstwaarde. De opbrengstwaarde is de geschatte verkoopprijs onder aftrek van direct toerekenbare verkoopkosten. Bij de bepaling van de opbrengstwaarde wordt rekening gehouden met de incoupantheid van de voorraden.

2.7 Vorderingen

Handelsvorderingen worden initieel gewaardeerd tegen reële waarde, vervolgens tegen geamortiseerde kostprijs. Een voorziening wordt getroffen op de vorderingen op grond van verwachte oninbaarheid.

2.8 Liquide middelen

Liquide middelen bestaan uit kas- en banktegoeden met een looptijd korter dan één jaar. Liquide middelen worden gewaardeerd tegen de nominale waarde.

TOELICHTING JAARREKENING

2.9 Herwaarderingen

Herwaarderingen worden onder aftrek van de latent verschuldigde belasting in de herwaarderingsreserve opgenomen.

2.10 Voorzieningen

Algemeen

Voorzieningen worden gevormd voor in rechte afdwingbare of feitelijke verplichtingen die op de balansdatum bestaan waarbij het waarschijnlijk is dat een uitstroom van middelen noodzakelijk is en waarvan de omvang op betrouwbare wijze is te schatten. De voorzieningen worden gewaardeerd tegen de beste schatting van de bedragen die noodzakelijk zijn om de verplichtingen per balansdatum af te wikkelen. De voorzieningen worden gewaardeerd tegen de contante waarde van de uitgaven die naar verwachting noodzakelijk zijn om de verplichtingen af te wikkelen.

Pensioenvoorziening

Eindhoven Airport heeft een toegezegd-pensioenregeling. Daaronder wordt verstaan een regeling waarbij aan de werknemers een pensioen wordt toegezegd, waar de hoogte afhankelijk is van leeftijd, salaris en dienstjaren. In 2012 is de uitvoeringsovereenkomst van de pensioenregeling gewijzigd. Een gevolg hiervan is dat de regeling kwalificeert als een toegezegde-bijdrage-regeling, zodat het aanhouden van een voorziening niet meer van toepassing is vanaf 2012.

Latente belastingvorderingen en –verplichtingen

Latente belastingvorderingen en –verplichtingen worden opgenomen voor tijdelijke verschillen tussen de waarde van de activa en passiva volgens de fiscale voorschriften enerzijds en de in deze jaarrekening gevolgde waarderingsgrondslagen anderzijds. De berekening van de latente belastingvorderingen en –verplichtingen geschiedt tegen de op het einde van het verslagjaar geldende belastingtarieven of tegen de in komende jaren geldende tarieven, voor zover reeds bij wet vastgesteld.

2.11 Langlopende schulden

Langlopende schulden worden gewaardeerd tegen de geamortiseerde kostprijs. De eerste waardering bestaat uit het ontvangen bedrag. Het verschil tussen de bepaalde boekwaarde en de uiteindelijke aflossingswaarde wordt samen met de verschuldigde rentevergoeding zodanig bepaald dat de effectieve rente gedurende de looptijd van de schulden in de winst- en verliesrekening wordt verwerkt.

2.12 Operationele leasing

Leasecontracten waarbij een groot deel van de voor- en nadelen verbonden aan de eigendom niet bij Eindhoven Airport N.V. liggen, worden verantwoord als operationele leasing. Verplichtingen uit hoofde van operationele leasing worden, rekening houdend met ontvangen vergoedingen van de lessor, op lineaire basis verwerkt in de winst- en verliesrekening over de looptijd van het contract.

2.13 Dividend

Het dividend dat over het boekjaar aan de houders van preferente aandelen uitgekeerd wordt, is verantwoord als schuld in de balans.

3. GRONDSLAGEN VOOR BEPALING VAN HET RESULTAAT

3.1 Algemeen

Het resultaat wordt bepaald als het verschil tussen de opbrengstwaarde van de geleverde prestaties en de kosten en andere lasten over het jaar. De resultaten op transacties worden verantwoord in het jaar waarin zij zijn gerealiseerd, verliezen reeds zodra zij voorzienbaar zijn.

3.2 Opbrengstverantwoording

Opbrengsten uit levering van diensten geschieden naar rato van de geleverde prestaties, gebaseerd op de verrichte diensten tot aan de balansdatum in verhouding tot de in totaal te verrichten diensten.

3.3 Netto-omzet

Netto-omzet omvat de opbrengsten uit leveringen van diensten onder aftrek van kortingen e.d. en van over de omzet geheven belastingen.

3.4 Ongerealiseerde waardeveranderingen

Hieronder zijn begrepen de mutaties in de reële waarde van vastgoedbeleggingen in het boekjaar.

3.5 Kosten

De kosten worden bepaald op historische basis en toegerekend aan het verslagjaar waarop zij betrekking hebben. Dit geldt eveneens voor kosten van groot onderhoud; hiervoor wordt geen voorziening gevormd.

3.6 Afschrijvingen

De afschrijvingen op bedrijfsgebouwen en overige materiële vaste activa worden gebaseerd op de verkrijgingsprijs. Op gronden wordt niet afgeschreven. Afschrijvingen vinden vanaf het moment van ingebruikneming plaats, volgens de lineaire methode, op basis van de geschatte economische levensduur van het actief.

3.7 Personeelsbeloningen

Periodiek betaalbare beloningen

Lonen, salarissen en sociale lasten worden op grond van de arbeidsvoorwaarden verwerkt in de winst- en verliesrekening voor zover ze verschuldigd zijn aan werknemers.

Pensioenen

Eindhoven Airport heeft een toegezegd-pensioenregeling. Daaronder wordt verstaan een regeling waarbij aan de werknemers een pensioen wordt toegezegd, waar de hoogte afhankelijk is van leeftijd, salaris en dienstjaren. In 2012 is de uitvoeringsover-

TOELICHTING JAARREKENING

eenkomst van de pensioenregeling gewijzigd. Een gevolg hiervan is dat de regeling kwalificeert als een toegezegde-bijdrage-regeling, zodat het aanhouden van een voorziening niet meer van toepassing is vanaf 2012.

3.8 Financiële baten en lasten

Rentebaten en rentelasten worden tijdsevenredig verwerkt, rekening houdend met de effectieve rentevoet van de betreffende activa en passiva. Bij de verwerking van de rentelasten wordt rekening gehouden met de verantwoorde transactiekosten op de ontvangen leningen.

3.9 Belastingen

Met ingang van 1 januari 2002 is Eindhoven Airport N.V. onderworpen aan vennootschapsbelasting. Op 16 april 2008 is de fiscale openingsbalans per 1 januari 2002 vastgesteld. De belasting over het resultaat wordt berekend over het resultaat voor belastingen in de winst- en verliesrekening, rekening houdend met beschikbare, fiscaal compensabele verliezen uit voorgaande boekjaren (voor zover niet opgenomen in de latente belastingvorderingen) en vrijgestelde winstbestanddelen en na bijtelling van niet-aftrekbare kosten. Tevens wordt rekening gehouden met wijzigingen die optreden in de latente belastingvorderingen en latente belastingschulden uit hoofde van wijzigingen in het te hanteren belastingtarief.

3.10 Subsidies

Ontvangen subsidies worden verwerkt in het jaar waarop de subsidie betrekking heeft en in de winst- en verliesrekening als onderdeel van de kostensoort waarop de subsidie is verleend. In het boekjaar 2013 is een MIA-subsidie toegekend (milieu-investeringsaftrek). Dit resulteerde in een voor de vennootschapsbelasting aftrekbare post van 13,5% over € 14.620.674. De subsidie is verleend op basis van "zeer duurzaam bouwen van een utiliteitsgebouw volgens de maatlat groenfinanciering". De afwikkeling van deze subsidie verloopt via terugontvangst van vennootschapsbelasting. Zie ook de toelichting op pagina 36.

4. RISICO'S

Eindhoven Airport onderkent een aantal risicogebieden, waar permanent aandacht voor is om de risico's beheersbaar en aanvaardbaar klein te houden. Met ingang van 2009 is het risicomangement periodiek een onderwerp op de agenda van de bijeenkomsten van de Raad van Commissarissen en van het managementteam.

Prijrisico's

Ten aanzien van het prijrisico is vastgesteld dat er geen valutarisico's bestaan en evenmin te verwachten zijn, aangezien het geheel van zowel inkoop- als verkooptransacties in euro's plaatsvindt.

Marktrisico

Marktrisico wordt onderkend zoals eerder in deze paragraaf beschreven onder strategische risico's. Rente- en kasstroomrisico's: er is één aflossingsvrije langlopende lening afgesloten bij Schiphol Group (€ 15 miljoen) tegen een vaste rente (4,12% met ingang van december 2005 t/m november 2015). Daarnaast is in november 2012 een externe kredietfaciliteit afgesloten voor 3 jaar tot een maximum van € 29,5 miljoen.

Kredietrisico's

Kredietrisico's zijn klein en worden voldoende beheerst. Daar waar nodig is, worden stringente betalingstermijnen afgesproken en adequaat nageleefd. Daarnaast wordt een voorafgaande kredietwaardigheidstoets toegepast.

Liquiditeitsrisico's

Het liquiditeitsrisico wordt adequaat beheerst. Op korte termijn zijn voldoende liquide middelen beschikbaar; eventueel aanvullend krediet wordt afgestemd met en gefaciliteerd door de moedermaatschappij Schiphol Group.

Voor een uitgebreide toelichting op risicomangement, zie 'Risicomangement' op pagina 18.

Toelichting Balans 31-12-2013

ACTIVA

1. Materiële vaste activa	Banen en platform	Terreinen en wegen	Gebouwen	Installaties	Overige vaste bedr. midd.	Vastgoed- belegg.	Objecten in aanbouw	Totaal
Aanschafwaarde ultimo 2012	13.108.725	13.948.846	30.369.394	5.025.820	3.062.330	7.495.318	18.385.741	91.396.174
Cumulatieve afschrijv. ultimo 2012	-7.789.137	-5.317.671	-8.483.443	-3.573.751	-2.590.364			-27.754.366
Ongerealiseerde Waardeverandering 2012						1.136.978		1.136.978
Boekwaarde ultimo 2012	5.319.588	8.631.175	21.885.951	1.452.069	471.966	8.1632.296	18.385.741	64.778.786
Investeringen in 2013	1.612.134	2.111.411	26.590.195	702.149	312.356	192.527	-18.385.741	13.135.531
Desinvest. (aanpassing aanschafw.)			-727.261					-727.261
Afschrijvingen in 2013	-458.146	-461.487	-1.823.537	-466.759	-301.944			-3.511.873
Aanschafwaarde 31/12/2013	14.720.859	16.060.257	56.232.328	5.728.469	3.374.686	7.687.845		103.804.444
Ongerealiseerde waardeverandering 2013						-740.734		-740.734
Ongerealiseerde waardeverandering ultimo 2013						396.244		396.244
Desinvest. (aanpassing cum. afschr.)			622.437					622.437
Cumulatieve afschrijv. ultimo 2013	-8.247.283	-5.779.158	-9.684.543	-4.040.510	-2.892.308			-30.643.802
Boekwaarde ultimo 2013	6.473.576	10.281.099	46.547.785	1.687.959	482.378	8.084.089	0	73.556.886

Banen en platform	Naast de aanleg op eigen gronden valt hieronder tevens het door Eindhoven Airport N.V. betaalde aandeel in de kosten van de aanleg van de op militair terrein gelegen start- en landingsbaan.
Terreinen en wegen	Hieronder zijn opgenomen de gronden, het voorterrein van de luchthaven alsmede de investeringen in terreinen ten behoeve van autoparkeren.
Gebouwen	Dit betreft terminalgebouwen. Hieronder valt ook het eigen-gebruikdeel van het commercieel onroerend goed.
Installaties	Dit betreft o.a. systemen voor bagageafhandeling, securityapparatuur, toegangscontrole en het routebewakingssysteem.
Overige vaste bedrijfsmiddelen	Dit betreft de ICT-apparatuur, kantoorinrichting, inrichting van het stationsgebouw en rijdend materieel.
Vastgoedbeleggingen	Hieronder worden commercieel (dat is niet voor eigen gebruik) geëxploiteerde activa begrepen. Het betreft voor het grootste deel gebouwen, daarnaast vallen hieronder de in erfpacht uitgegeven gronden. Hierop wordt niet afgeschreven, maar jaarlijks wordt de waarde (en daarmee de waardemutatie) bepaald. De verhuuropbrengsten uit vastgoedbeleggingen bedroegen in 2012 ongeveer € 396.000 op gebouwen en € 161.000 op erfpachtterreinen. Exploitatiekosten ten behoeve van verhuuropbrengsten genererend vastgoed bedroegen ongeveer € 249.000, exploitatiekosten voor nog te verhuren ruimtes bedroegen ongeveer € 24.000.

Toelichting Balans 31-12-2013

2. Financiële vaste activa

Lening u/g

	2013	2012
Boekwaarde aanvang boekjaar	69.479	75.781
Lening verstrekt	0	0
Aflossing lening	-6.302	-6.302
Boekwaarde ultimo boekjaar lening u/g	63.177	69.479

De lening betreft een vastrentende lening met een rentepercentage van 5,5% en een resterende looptijd van 12 jaar.

Actieve belasting latentie personeelsbeloningen

	2013	2012
Boekwaarde aanvang boekjaar	250	50.000
Dotatie conform mutatie voorzieningen personeelsbeloningen	0	-49.750
Boekwaarde ultimo boekjaar actieve belasting latentie personeelsbeloningen	250	250

Deze latente belastingvordering had t/m 2011 betrekking op het verschil tussen de fiscale waardering van de verplichtingen zoals deze voortvloeien uit de toegezegd-pensioen-regelingen en de verplichting zoals die in de jaarrekening is verwerkt. Vanaf ultimo 2012 betreft dit uitsluitend de voorziening jubileumuitkeringen.

Actieve belasting latentie afschrijving onroerend goed

	2013	2012
Boekwaarde aanvang boekjaar	595.671	127.105
Reclassificatie van passieve naar actieve latentie	0	278.077
Dotatie conform verschil in fiscale afschrijving en afschrijving in jaarrekening	72.550	190.489
Boekwaarde ultimo boekjaar	668.221	595.671

Deze latente belastingvordering heeft betrekking op het verschil tussen de fiscale waardering van operationele gebouwen t.o.v. de waardering in de jaarrekening. Het volledige bedrag van deze voorziening is als langlopend (> 1jaar) aan te merken.

Lening u/g Deelneming

	2013	2012
Boekwaarde aanvang boekjaar	0	0
Lening verstrekt	200.000	0
Aflossing lening	0	0
Voorziening	-200.000	0
Boekwaarde ultimo boekjaar lening u/g	0	0

Deelnemingen

	2013	2012
Deelneming Eindhoven Airport Hotel B.V.	0	0

Totaal financiële vaste activa	731.648	665.400
---------------------------------------	----------------	----------------

Toelichting Balans 31-12-2013

VLOTTENDE ACTIVA

Vlottende activa betreffen:

	31 dec. 2013	31 dec. 2012
3. Voorraden		
Voorraad reserveonderdelen	112.169	31.094
Voorraad handelsgoederen	0	16.749
	<u>112.169</u>	<u>47.843</u>
4. Vorderingen		
Debiteuren	3.675.270	3.293.301
Vordering op groepsmaatschappijen	719.868	0
Vordering omzetbelasting	231.294	777.624
Vordering vennootschapsbelasting	107.639	0
Overige vorderingen	412.335	538.024
Alle vorderingen hebbende een resterende looptijd korter dan 1 jaar.	<u>5.146.406</u>	<u>4.608.949</u>
5. Liquide middelen	4.594.252	8.321.130

Liquide middelen bestaan uit kas- en banktegoeden met een looptijd korter dan één jaar. De liquide middelen staan volledig ter vrije beschikking.

Toelichting Balans 31-12-2013

PASSIVA

6. Eigen vermogen

Het verloop van het eigen vermogen is als volgt:	Gestort aandelenkapitaal	Agio	Bestemmingsreserve	Herwaarderingsreserve	Overige reserves	Dividend	Totaal jaar
2012							
Stand aanvang boekjaar	2.291.590	10.777.280	326.827	2.453.790	22.116.784	115.760	38.082.031
Realisatie herwaarderingsreserve				-1.588.396	1.588.396		0
Besteding						-115.760	-115.760
Winstbestemming				22.587	6.280.052	231.520	6.534.159
Saldo ultimo 2012	2.291.590	10.777.280	326.827	887.981	29.985.232	231.520	44.500.430
2013							
Stand aanvang boekjaar	2.291.590	10.777.280	326.827	887.981	29.985.232	231.520	44.500.430
Realisatie herwaarderingsreserve				-77.000	77.000		0
Besteding						-231.520	-231.520
Winstbestemming				-306.685	5.956.645	231.520	5.881.480
Saldo ultimo 2013	2.291.590	10.777.280	326.827	504.296	36.018.877	231.520	50.150.390

Aandelenkapitaal Het maatschappelijk kapitaal van Eindhoven Airport bedraagt € 9.000.000, verdeeld in 10.000.000 preferente aandelen van € 0,45 en 10.000.000 gewone aandelen van € 0,45. Hiervan zijn geplaatst 5.000.000 preferente aandelen en 5.000.000 gewone aandelen. Van dit geplaatste aandelenkapitaal van € 4.500.000 is gestort € 2.291.590.

De bestemmingsreserve is in 2000 gevormd uit de netto vermogenswaarde van de op 23 november 2000 verkregen deelneming. De netto vermogenswaarde van de om niet verkregen deelneming per 23 november 2000 en haar resultaat zijn toegevoegd aan de bestemmingsreserve in 2000; mede in verband met de juridische fusie van deze om niet verkregen deelneming met Eindhoven Airport N.V. die heeft plaatsgevonden op 10 april 2001.

De herwaarderingsreserve wordt aangehouden voor ongerealiseerde mutaties van de reële waarde van de vastgoedbeleggingen. Dotaties of onttrekkingen aan deze reserve geschieden, in overeenstemming met Richtlijn 213, uit de winstbestemming rekening houdend met vennootschapsbelasting.

Van het dividendbedrag van € 458.410 heeft € 226.890 betrekking op preferente aandelen.

Toelichting Balans 31-12-2013

7. Voorzieningen

Voorziening latente belasting

In 2002 is Eindhoven Airport belastingplichtig geworden voor de vennootschapsbelasting. Deze voorziening wordt aangehouden voor belastingen, enerzijds op grond van jaarlijkse mutaties in de waarde van vastgoedbeleggingen, anderzijds op grond van jaarlijkse mutaties in de voorziening personeelsbeloningen.

De samenstelling en het verloop van de voorziening is als volgt:	31 dec. 2013	31 dec. 2012
Boekwaarde aanvang boekjaar	577.335	709.801
Reclassificatie van passieve naar actieve latentie	0	-278.077
Dotatie / vrijval (-) vastgoedbeleggingen	-101.857	150.075
Dotatie / vrijval (-) beperking afschrijvingsbasis fiscale openingsbalans	-17.857	-4.464
Boekwaarde ultimo boekjaar	457.621	577.335

Het volledige bedrag van deze voorziening is als langlopend (langer dan een jaar) aan te merken.

Overige voorzieningen (voorziening deelneming)

Boekwaarde aanvang boekjaar	0	0
Dotatie in boekjaar	234.139	0
Vrijval in boekjaar	0	0
Boekwaarde ultimo boekjaar	234.139	0

8. Voorziening personeelsbeloning

De voorziening personeelsbeloningen is als volgt samengesteld	31 dec. 2013	31 dec. 2012
Verplichtingen inzake:		
Pensioenaanspraken	0	0
Jubileumuitkeringen	1.000	1.000
	1.000	1.000

Het volledige bedrag van deze voorziening is als langlopend (langer dan een jaar) aan te merken.

Toelichting Balans 31-12-2013

9. Langlopende schulden

	31 december 2013				
	Looptijd < 1 jaar	Looptijd 1 - 5 jaar	Looptijd > 5 jaar	Tot. Looptijd > 1 jaar	31 dec. 2012
Schulden aan moedermaatschappij	0	15.000.000	0	15.000.000	15.000.000
Schulden aan financieringsinstelling	0	13.000.000	0	13.000.000	0

In 2013 is de rekening-courant faciliteit die in december 2012 is overeengekomen, gereclassificeerd van kortlopende schulden naar langlopende schulden. Aflossingsverplichtingen binnen één jaar na afloop van het boekjaar zoals hierboven toegelicht zijn opgenomen onder de schulden op korte termijn. De resterende looptijd van de schuld aan de moedermaatschappij is 1 jaar en 11 maanden. De rente over deze lening bedraagt 4,12%. De resterende looptijd van de schuld aan de financieringsinstelling is 2 jaar en 11 maanden. De rente over deze lening is variabel en in 2013 ongeveer 3%. In de overeenkomst met de financieringsinstelling is de bepaling opgenomen dat er niet zonder toestemming van de geldverstrekker overdracht van activa aan derden kan plaatsvinden. Overdracht van zekerheden aan derden kan slechts plaatsvinden na voorafgaande kennisgeving aan de geldverstrekker en het aanbod aan de geldverstrekker tot overdracht van gelijkwaardige zekerheden.

10. Kortlopende schulden

(Resterende looptijd van korter dan een jaar)

	31 dec. 2013	31 dec. 2012
Schulden aan leveranciers	1.937.404	2.780.858
Schulden uit hoofde van loonheffing	91.836	101.866
Schulden uit hoofde van vennootschapsbelasting	0	701.633
Schulden aan Schiphol Group, rente over langlopende schuld	51.500	52.358
Schulden aan groepsmaatschappijen	144.713	0
Schulden aan kredietinstellingen	0	11.000.000
Overige schulden en overlopende passiva	3.072.758	3.706.628
	5.298.211	18.343.343

Niet uit de balans blijvende verplichtingen

Eindhoven Airport heeft per 31 december 2013 niet uit de balans blijvende verplichtingen ter grootte van € 169.034. Dit betreft in zijn geheel leaseverplichtingen op een termijn korter dan één jaar: € 58.405 en € 110.629 op een termijn tussen één en vijf jaar. In de winst- en verliesrekening is in 2013 een bedrag van € 63.194 aan leasekosten verantwoord.

Eindhoven Airport vormt met haar 100%-dochteronderneming Eindhoven Airport Hotel B.V. een fiscale eenheid voor de vennootschapsbelasting. Op grond van de Invorderingswet zijn beide vennootschappen ieder hoofdelijk aansprakelijk voor de door de combinatie verschuldigde vennootschapsbelasting.

In de in december 2012 overeengekomen kredietfaciliteit is onder meer de verplichting opgenomen dat een dividend van maximaal € 500.000 wordt uitgekeerd over de boekjaren 2012 t/m 2014.

Met de Louvre Group is overeengekomen een omzetafhankelijke managementfee te betalen als vergoeding voor het te voeren management. Deze overeenkomst heeft een looptijd van vijf jaar. Daarnaast is met Golden Tulip Investments B.V. een franchiseovereenkomst met een looptijd van tien jaar overeengekomen. De vergoeding volgens deze overeenkomst is omzet- en resultaatafhankelijk. Tussen Eindhoven Airport N.V. en Eindhoven Airport Hotel B.V. is overeengekomen dat Eindhoven Airport N.V. een marktconforme huur ontvangt van Eindhoven Airport Hotel B.V. als vergoeding voor de investering in gebouw en inrichting.

Daarnaast is er een voorwaardelijke verplichting in samenhang met toekomstige bijdragen aan het Ministerie van Defensie, ter grootte van € 7.000.000. Schatting is dat betaling na omstreeks twee jaar mogelijk verplicht wordt. Er zijn geen verplichtingen voor een termijn langer dan vijf jaar.

Toelichting W&V - rekening 31-12-2013

NETTO-OMZET

11. Havengelden

	2013	2012
Vliegtuigvergoedingen	1.404.089	1.560.546
Passagiersvergoedingen	22.653.945	19.022.165
Parkeergelden vliegtuigen	31.335	29.708
	24.089.368	20.612.419

12. Concessies

	2013	2012
Winkels en horeca	2.629.932	2.334.500
Oliemaatschappijen	561.138	491.287
Busvervoer	71.616	80.433
Overige concessies	218.070	264.659
	3.480.756	3.170.879

De aard van de concessies betreft voornamelijk horeca- en winkelverkopen. In ruil voor een percentage van de omzet wordt aan concessionarissen winkel- en horecaruimte beschikbaar gesteld. Met de concessionarissen zijn voorwaarden overeengekomen zoals de hoogte van de concessie en het afrekenen daarvan via voorschotbedragen en een jaarlijkse eindafrekening.

13. Verhuringen

	2013	2012
Gebouwen	1.214.201	747.585
Terreinen	208.405	202.836
	1.422.605	950.421

14. Overige bedrijfsopbrengsten

	2013	2012
Autoparkeergelden	8.369.072	7.310.540
Reclameopbrengsten	332.644	355.069
Overige opbrengsten	169.471	140.748
	8.871.187	7.806.357

15. Ongerealiseerde waardeveranderingen

	2013	2012
Marktwaaardeaanpassingen erfpachten	-378.207	60.117
Marktwaaardeaanpassing commercieel onroerend goed	-362.527	-557.603
	-740.734	-497.486

Toelichting W&V - rekening 31-12-2013

BEDRIJFSKOSTEN

	2013	2012
16. Uitbestedingen		
Uitbestedingen	14.782.758	12.748.754
17. Onderhoud		
Onderhoudskosten	843.596	701.740
18. Overige externe kosten		
Inhuur extern personeel	3.319.227	2.545.286
<i>Deze kosten betreffen voornamelijk de vergoeding aan het Ministerie van Defensie voor de diensten van brandweer, baanonderhoud en luchtverkeersleiding.</i>		
Commerciële en relationele kosten	650.783	240.669
Advies- en accountantskosten	594.332	602.734
Overige externe kosten	1.117.069	1.057.336
	5.681.411	4.446.025
19. Personeelskosten		
Salarissen	2.362.788	2.084.312
Sociale lasten	200.679	187.967
Pensioenlasten*	238.390	-1.986
Overige personeelskosten	195.552	202.710
	2.997.409	2.473.003

* -€ 1.986 bestaat uit het saldo van betaalde premies minus de vrijval van de pensioenvoorziening van € 199.000

Ultimo 2013 was het aantal formatieplaatsen 43,9, een toename van 12,7 ten opzichte van 2012. Per ultimo 2013 is het aantal fte werkzaam in het hotel 9,1.

Het personeelsbestand (fte's) per ultimo van het jaar is als volgt:	2013	2012
Directie & Management	4,0	3,0
Corporate Communications	0,6	0,6
Juridische & Bestuurlijke zaken	2,1	2,1
Secretariaat	3,0	2
Operationele zaken	15,3	15,2
Commerciële zaken & PR	4,6	4,0
Financiële zaken & ICT	4,5	3,4
Personeel & Organisatie	0,9	0,9
<i>Hotel</i>	<i>9,1</i>	<i>0</i>
<i>(Alle werknemers zijn binnen Nederland werkzaam.)</i>	<i>44,1</i>	<i>31,2</i>

Bezoldiging toezichthouders

In 2013 is aan de Raad van Commissarissen een bezoldiging betaald van € 70.000.

Toelichting W&V - rekening 31-12-2013

Bezoldiging directie

Eindhoven Airport N.V. heeft één statutair directeur, tevens algemeen directeur. De directeur is per 1 april 2008 door de Algemene Vergadering van Aandeelhouders benoemd voor een termijn van vier jaar, binnen een vast dienstverband met de N.V. dat is ingegaan op 1 maart 2006. In april 2012 is de directeur door de Algemene Vergadering van Aandeelhouders herbenoemd voor een periode van vier jaar.

De beloningsverantwoording is als volgt opgebouwd:

	2013	2012
Basisinkomen	206.725	200.936
Voorwaardelijk inkomen	41.112	43.487
Pensioenafdracht	40.155	37.727
Overige voorzieningen betaalbaar op termijn	2.785	2.652
Crisisheffing	9.076	8.150

Aandeelhouders van Eindhoven Airport N.V. zijn NV Luchthaven Schiphol (51%), Provincie Noord-Brabant (24,5%) en Gemeente Eindhoven (24,5%). In dit verband valt Eindhoven Airport N.V. onder de staatsdeelnemingen, categorie markt/publiek. De Algemene Vergadering van Aandeelhouders van Eindhoven Airport N.V. heeft op 14 mei 2007 het remuneratiebeleid voor de directie van Eindhoven Airport N.V. vastgesteld. Dit remuneratiebeleid is in lijn met dat van Schiphol Group.

	2013	2012
20. Afschrijvingen		
Afschrijvingskosten	3.616.697	2.464.761
21. Overige bedrijfskosten		
Voorziening dubieuze debiteuren	-12.687	-287.060
22. Financiële baten en lasten		
Financiële lasten	-1.226.145	-1.164.013
Financiële baten	15.067	55.616
	-1.211.078	-1.108.397

De financiële lasten komen voort uit een tweetal leningsovereenkomsten:

- Bij Schiphol Group € 15,0 miljoen, met een vaste rente van 4,12%.
- Daarnaast is gebruikgemaakt van de in december 2012 overeengekomen kredietfaciliteit voor gemiddeld in 2013 € 15,2 miljoen, met een variabele rente die in 2013 € 471.959 (3,1%) bedroeg.

Overige financiële lasten betreffen kosten van betalingsverkeer en creditcardprovisies.

23. Resultaat deelneming

Resultaat Eindhoven Airport Hotel B.V. na belasting	-434.139	0
---	----------	---

24. Belastingen

Vennootschapsbelasting op basis van het resultaat over boekjaar	2.185.914	2.134.926
Vennootschapsbelasting uit hoofde van MIA-subsidie	-499.382	0
Overige mutaties	-226.120	-509.005
Het tarief in 2013 was 25,0%	1.460.412	1.625.921

De belastinglast over 2013 bestond voor € 2.185.914 uit belastingheffing over het bedrijfsresultaat (2012: € 2.171.364). Voor € 174.407 werden in 2013 belastinglatenties verlaagd (2012: verlaagd € 551.282). Van de vennootschapsbelastingbaten uit hoofde van toegekende MIA-subsidie van € 499.382 is in 2013 € 170.382 ontvangen via een aanpassing over 2011. De resterende € 329.000 zal in 2014 worden ontvangen via de aanslag over 2012.

Algemeen directeur

drs. Joost Meijs

Eindhoven, 17 maart 2014

Raad van Commissarissen

drs. P.J.J.M. Swinkels (President-commissaris)
 drs. M.M. de Groof (Vice president-commissaris)
 mr. A.P.J.M. Rutten
 A.P.A. de Jong
 drs. W.G. van Velzen

OVERIGE GEGEVENS

STATUTAIRE REGELING

Artikel 30A van de statuten regelt de winstbestemming. Een samenvatting daarvan luidt als volgt:

1. Uit de winst van het boekjaar wordt allereerst, zo mogelijk, op de cumulatief preferente aandelen uitgekeerd tien procent over het op deze aandelen gestorte bedrag. Indien de winst in enig jaar de in de vorige zin bedoelde uitkering niet of niet volledig toelaat, wordt aan de houders van cumulatief preferente aandelen het tekort ten laste van de winst van volgende jaren uitgekeerd.
2. a. Indien en voor zover het eigen vermogen minder dan 40% van het balanstotaal vertegenwoordigt of zal gaan vertegenwoordigen, is de algemene vergadering bevoegd te besluiten tot -voor zover mogelijk- een adequate reservering.
b. Uit de na toepassing van lid 1 en lid 2 sub a overblijvende winst kan bij besluit van de algemene vergadering worden gereserveerd op voorstel van de Raad van Commissarissen.
3. Van de na toepassing van lid 1 en, voor zover van toepassing, de na toepassing van lid 2 alsdan overblijvende winst wordt door de algemene vergadering als dividend uitgekeerd:
 - a. Aan de Gemeente Eindhoven en de Provincie Noord-Brabant, als houders van gewone aandelen, gezamenlijk en naar rato van ieders nominale bedrag aan gewone aandelen, een bedrag gelijk aan het bedrag dat in lid 1 eerste volzin van dit artikel aan Schiphol Nederland B.V. (S.N.B.V.) als preferent dividend is uitgekeerd;

- b. Aan S.N.B.V. als houder van gewone aandelen, een naar rato van haar nominale bedrag aan gewone aandelen evenredig gedeelte van het bedrag dat op grond van het onder a. bepaalde wordt uitgekeerd op de overige gewone aandelen.

4. De alsdan overblijvende winst staat ter vrije beschikking van de algemene vergadering. Uitkeringen uit hoofde van dit lid geschieden aan alle houders van gewone aandelen en alle houders van cumulatief preferente aandelen naar evenredigheid van hun nominale aandelenbezit.

BESTEMMING RESULTAAT

Aan de Algemene Vergadering van Aandeelhouders is voorgesteld winstuitkeringen te doen ter grootte van € 458.410, te weten € 226.890 op cumulatief preferente aandelen en € 231.520 op gewone aandelen. De resterende winst bedraagt € 5.649.960; deze wordt in zijn geheel toegevoegd aan de overige reserves. Daarnaast wordt € 306.685 vanuit herwaarderingsreserve toegevoegd aan overige reserves.

GEBEURTENISSEN NA BALANSDATUM

Er hebben zich geen significante gebeurtenissen na de balansdatum voorgedaan.

CONTROLEVERKLARING

Aan de Raad van Commissarissen en de Algemene Vergadering van Aandeelhouders van Eindhoven Airport N.V.

Controleverklaring van de onafhankelijke accountant

VERKLARING BETREFFENDE DE JAARREKENING

Wij hebben de in dit verslag op pagina 21 tot en met 52 opgenomen jaarrekening 2013 van Eindhoven Airport N.V. te Eindhoven gecontroleerd. Deze jaarrekening bestaat uit de geconsolideerde en enkelvoudige balans per 31 december 2013 en de geconsolideerde en enkelvoudige winst-en-verliesrekening over 2013 met de toelichting, waarin zijn opgenomen een overzicht van de gehanteerde grondslagen voor financiële verslaggeving en andere toelichtingen.

VERANTWOORDELIJKHEID VAN DE DIRECTIE

De directie van de vennootschap is verantwoordelijk voor het opmaken van de jaarrekening die het vermogen en het resultaat getrouw dient weer te geven, alsmede voor het opstellen van het jaarverslag, beide in overeenstemming met Titel 9 Boek 2 van het in Nederland geldende Burgerlijk Wetboek (BW). De directie is tevens verantwoordelijk voor een zodanige interne beheersing als de directie noodzakelijk acht om het opmaken van de jaarrekening mogelijk te maken zonder afwijkingen van materieel belang als gevolg van fraude of fouten.

VERANTWOORDELIJKHEID VAN DE ONAFHANKELIJKE ACCOUNTANT

Onze verantwoordelijkheid is het geven van een oordeel over de jaarrekening op basis van onze controle. Wij hebben onze controle verricht in overeenstemming met Nederlands recht, waaronder de Nederlandse controlestandaarden. Dit vereist dat wij voldoen aan de voor ons geldende ethische voorschriften en dat wij onze controle zodanig plannen en uitvoeren dat een redelijke mate van zekerheid wordt verkregen dat de jaarrekening geen afwijkingen van materieel belang bevat.

Een controle omvat het uitvoeren van werkzaamheden ter verkrijging van controleinformatie over de bedragen en de toelichtingen in de jaarrekening. De geselecteerde werkzaamheden zijn afhankelijk van de door de accountant toegepaste oordeelsvorming, met inbegrip van het inschatten van de risico's dat de jaarrekening een afwijking van materieel belang bevat als gevolg van fraude of fouten. Bij het maken van deze risico-inschattingen neemt de accountant de interne beheersing in aanmerking die relevant is voor het opmaken van de jaarrekening en voor het getrouwe beeld daarvan, gericht op het opzetten van controlewerkzaamheden die passend zijn in de omstandigheden. Deze risico-inschattingen hebben echter niet tot doel

een oordeel tot uitdrukking te brengen over de effectiviteit van de interne beheersing van de vennootschap. Een controle omvat tevens het evalueren van de geschiktheid van de gebruikte grondslagen voor financiële verslaggeving en van de redelijkheid van de door de directie van de vennootschap gemaakte schattingen, alsmede een evaluatie van het algehele beeld van de jaarrekening.

Wij zijn van mening dat de door ons verkregen controle-informatie voldoende en geschikt is om een onderbouwing voor ons oordeel te bieden.

OORDEEL

Naar ons oordeel geeft de jaarrekening een getrouw beeld van de grootte en de samenstelling van het vermogen van Eindhoven Airport N.V. per 31 december 2013 en van het resultaat over 2013 in overeenstemming met Titel 9 Boek 2 BW.

VERKLARING BETREFFENDE OVERIGE BIJ OF KRACHTENS DE WET GESTELDE EISEN

Ingevolge artikel 2:393 lid 5 onder e en f BW vermelden wij dat ons geen tekortkomingen zijn gebleken naar aanleiding van het onderzoek of het jaarverslag, voor zover wij dat kunnen beoordelen, overeenkomstig Titel 9 Boek 2 BW is opgesteld, en of de in artikel 2:392 lid 1 onder b tot en met h BW vereiste gegevens zijn toegevoegd. Tevens vermelden wij dat het jaarverslag, voor zover wij dat kunnen beoordelen, verenigbaar is met de jaarrekening zoals vereist in artikel 2:391 lid 4 BW.

Eindhoven, 17 maart 2014
PricewaterhouseCoopers Accountants N.V.

Origineel getekend door:
A.J.M. Vercammen RA

BESTEMMINGEN VANAF EINDHOVEN AIRPORT:

BULGARIJE

Sofia

Kos

Rhodos

Zakynthos*

LETLAND

Riga

Krakau

Warschau

Wroclaw

Malaga

Murcia*

Palma (Mallorca)

DENEMARKE

Kopenhagen

HONGARIJE

Boedapest

Debrecen

LITOUWEN

Vilnius

PORTUGAL

Faro

Lissabon

Porto

Reus

Sevilla

Tenerife

Valencia

DUITSLAND

Berlijn

MACEDONIË

Skopje

IERLAND

Dublin

Knock*

MALTA

Malta

ROEMENIË

Boekarest

Cluj-Napoca

TSJECHIË

Brno

ENGELAND

Londen

ITALIË

Alghero (Sardinië)

Bologna

Brindisi

Catania* (Sicilië)

Milaan

Napels

Pisa

Rome

Trapani (Sicilië)

Trevisio

Venetië

MAROKKO

Agadir

Fez

Marrakech

SERVIË

Belgrado

FRANKRIJK

Bordeaux

Carcassonne

Lourdes

Marseille

Nice

OOSTENRIJK

Innsbruck

Salzburg

SPANJE

Alicante

Arrecife (Lanzarote)

Barcelona

Girona

Ibiza

Las Palmas

Madrid

TURKIJE

Alanya

Antalya

Bodrum

Dalaman

Istanboel

GRIEKENLAND

Athene*

Chania (Kreta)

Corfu*

Heraklion (Kreta)

ZWEDEN

Stockholm

*Nieuw in 2014

Colofon

Uitgave, vormgeving en productie

Eindhoven Airport N.V.

Luchthavenweg 25

5657 EA Eindhoven